

ZPRÁVA O ČINNOSTI PŘÍSPĚVKOVÉ ORGANIZACE ZA ROK 2025



VEŘEJNÁ ZELENĚ MĚSTA BRNA, PŘÍSPĚVKOVÁ ORGANIZACE
KOUNICOVA 1013/16a, 602 00 BRNO

ZPRÁVA O ČINNOSTI VEŘEJNÉ ZELENĚ MĚSTA BRNA, PŘÍSPĚVKOVÉ ORGANIZACE ZA ROK 2025

OBSAH:

I	PLNĚNÍ ÚKOLŮ V OBLASTI HLAVNÍ ČINNOSTI ORGANIZACE	4
1	Správa, údržba a rekonstrukce	4
1.1	Parky	5
1.2	Stromořadí	17
1.3	Květinové záhony, výsadbové čtverce, mobilní zeleň	31
1.4	Vodní prvky	33
2	Projekty z participativního rozpočtu	34
3	Kulturní, společenské a sportovní akce v parcích	38
4	Publikační, propagační a osvětová činnost	39
II	PERSONÁLNÍ OBLAST	40
III	PLNĚNÍ ÚKOLŮ V OBLASTI HOSPODAŘENÍ	41
1	Výnosy	41
1.1	Rozpis všech výnosů s uvedením rozpočtu na daný rok, skutečnosti ke konci sledovaného období, skutečnosti za stejné období minulého roku, procentní plnění ročního schváleného a upraveného rozpočtu	41
1.2	Výnosy celkem	41
1.3	Tržby za vlastní výkony a zboží	41
1.4	Ostatní výnosy	42
1.5	Výnosy z příspěvků	42
2	Náklady	43
2.1	Podrobný rozpis čerpání nákladů s uvedením rozpočtu na daný rok, skutečnosti ke konci sledovaného období, skutečnosti za stejné období minulého roku, procentní plnění upraveného rozpočtu	43
2.2	Náklady celkem	44
2.3	Spotřebované nákupy	44
2.4	Osobní náklady	44
2.5	Služby	44
2.6	Ostatní náklady	44
3	Finanční majetek	45
4	Pohledávky a závazky	46
4.1	Pohledávky	46
4.2	Závazky	46
5	Peněžní prostředky z jiných veřejných rozpočtů	46
6	Investice	47
6.1	Investiční akce hrazené z Fondu investic	47
6.2	Čerpání příspěvku na investice z rozpočtu MMB	47
7	Fondy organizace	47
7.1	Fond investic	47
7.2	Rezervní fond	48
7.3	Fond odměn	48
7.4	Fond kulturních a sociálních potřeb (FKSP)	48

IV KONTROLNÍ ČINNOST	49
1 Zhodnocení vnitřního kontrolního systému organizace	50
2 Výsledky kontrol provedených u organizace externími subjekty	50
V INVENTARIZACE MAJETKU A ZÁVAZKŮ	50
VI INFORMACE O DOPLŇKOVÉ ČINNOSTI	51
VII POSKYTOVÁNÍ INFORMACÍ PODLE ZÁKONA č. 106/1999 Sb.	55
VIII PŘÍLOHY	56

I PLNĚNÍ ÚKOLŮ V OBLASTI HLAVNÍ ČINNOSTI ORGANIZACE

Hlavní činností Veřejné zeleně města Brna je správa a rozvoj svěřeného majetku a plnění veřejně prospěšných služeb. Hlavním cílem je udržování a zlepšování stavu veřejné zeleně celoměstského významu a propagace a osvěta významu městské zeleně, jakožto jedné z nejpodstatnějších složek životního prostředí pro současné i budoucí generace obyvatel města.

1 Správa, údržba a rekonstrukce

Organizace pečuje o vybrané parky celoměstského významu, jmenovitě o Lužánky, Špilberk, Tyršův sad, Denisovy sady, Studánku, terasy Kapucínských zahrad, Koliště I, předprostor Janáčkova divadla, Wilsonův les a část toku Staré Ponávky, což zahrnuje kromě samotného toku i jeho břehy a s nimi spojené plochy. Dohromady činí výměra všech ploch 81,6 ha.

Uliční stromořadí spravovaná VZmB se nacházejí ve většině městských částí, k 31. 12. 2025 zde bylo evidováno 18.071 stromů. Oproti loňskému roku 2024 jde o navýšení počtu stromů.

Základní přehled kácení, výsadby a ošetření v podobě řezů znázorňuje následující tabulka:

typ zeleně	VZmB			VÝSADBY	KÁCENÍ	ŘEZY
	VZmB		VYSAZENO JINÝM SUBJEKTEM z jiných zdrojů na plochách a ve stromořadí VZmB			
	BEŽNÉ VÝSADBY hlavní činnost	OSTATNÍ VÝSADBY doplňková činnost				
parky	66	39	0	105	94	303
stromořadí	247	84	54	385	164	1939
CELKEM	436		54	490	258	2242

Stromy v rámci spravovaného uličního stromořadí rostou buď v prostoru nezpevněných pásů mezi vozovkou a chodníkem, takové plochy pod stromy spravuje jakožto silniční zeleň Bkom, a.s. a údržbu zajišťují městské části. Výsadbová místa, která se nacházejí ve zpevněných plochách, tzv. „výsadbové čtverce“, spravuje VZmB, k 31. 12. 2025 bylo evidováno těchto záhonů 3581 ks.

Do správy a údržby spadá také část závěsných nádob umístěných na sloupech veřejného osvětlení, případně sloupech trakčního vedení a dále nádoby stojící na zemi a sloužící jako vizuální zábrana a zároveň výzdoba reprezentativních veřejných prostor. Část nádob zavěšených na lampách veřejného osvětlení je instalována v rámci doplňkové činnosti pro Technické sítě Brno, a.s.

Nejen v parcích, ale i na veřejných prostranstvích města spravuje VZmB téměř tři desítky vodních prvků různého charakteru – umělý potok, jezírko, vodní stěnu, kašny či pítka. Ve většině svěřených parků jsou zbudovány veřejné toalety, které spolu s veřejným WC na ulici Joštově VZmB spadají taktéž pod správu VZmB.

1.1 Parky

Park	rozloha (m ²)
Denisovy sady	18 843
Kapucínské terasy (obhospodařují se i terasy, které nemá VZmB svěřeny – celkem v údržbě 3 501 m ²)	666
Koliště I	16 573
Lužánky	188 204
předprostor Janáčkova divadla	8 055
Studánka	5 522
Špilberk	191 484
Tyršův sad	17 687
Wilsonův les	342 565
Stará Ponávka	26 126
CELKEM	815 725

Ve všech parcích byly v rámci údržby vykonávány běžné údržbové činnosti:

- zajištění čistoty ploch a objektů
- čištění komunikací a zpevněných ploch včetně odvodňovacích kanálků a sběrných šachet
- plošná údržba mlatových ploch, lokální oprava dlažby a ostatních zpevněných ploch
- opravy a nátěry mobiliáře, herních prvků, čištění mobiliáře a zdí od výtvorů sprejerů
- péče o stromy a keře – řezy, kácení, výsadby, mulčování, vazby, mikroinjektáže, půdní injektáže, biologické ošetření dřevin (zejména Buxus – ošetření proti zavíječi zimostrázovému)
- péče o květinové záhony – výsadba / výsev, odplevelování, zálivka
- péče o trávníky – sečení ploch různou technologií a v různé četnosti opakování v závislosti na typu trávníku, spásání vybraných ploch poníky, již tradiční regenerace travnatých ploch za pomoci bran tažených koňmi, podzimní likvidace listů podrcením organické hmoty s ponecháním na plochách jako mulč
- zálivka výsadeb stromů (714 ks), keřů a květinových záhonů
- zimní údržba

Pěstební zásahy na dřevinách

Speciální kategorií je péče o dřeviny, které jsou kostrou a podstatou parkových ploch. V péči o stromy je důraz kladen na bezpečnost, z tohoto důvodu je každý strom minimálně 1x ročně vizuálně zkontrolován, v případě potřeby je vizuální kontrola doplněna přístrojovými metodami hodnocení stavu – tahovými zkouškami či akustickým tomografem. V parcích je neméně důležitá také kompoziční stránka, z tohoto důvodu jsou na místě zachovávána i torza, která by v ulicích již neobstála z důvodu nízké funkční hodnoty. Dalším kritériem pro ponechání takových stromů je biodiverzita – torza mohou být domovem dalších organismů.

Kromě stromů jsou významnou složkou dřevinné vegetace keře – solitérní, skupiny keřů, živé ploty volně rostoucí či tvarované nebo keře půdopokryvné. Všechny tyto kategorie se v parcích vyskytují a každá vyžaduje specifický způsob ošetření.

PARKY - KÁCENÍ 2025				
PARK	LOKALITA	KS	TAXON	SPECIFIKACE
Denisovy sady		1	akát	vývrat
Studánka	Ulička Kurta Godeta	1	pajasan	suchý
Špilberk	Nad Husovou	1	javor	vývrat
	Gorazdova	2	jasan	suchý
	Nad Kočárkovou	3	javor	suchý
	Kočárková	2	jasan	suchý
	Psí stezka	1	javor	výrazně proschlý
	Severní zahrady	2	javor	suchý
	Vstup Údolní	3	pajasan	invazní druh
Lužánky	p. č. 3857/1	4	javor mléč	infekce houbovou infekcí, odumírající jedinec
	p. č. 3842	1	smrk ztepilý	vývrat
	p. č. 3842	1	javor babyka	infekce houbovou infekcí, odumírající jedinec
	p. č. 3842	1	trnovník akát	suchý
	p. č. 3842	2	habr obecný	výrazně proschlý
	p. č. 3842	1	dub letní	infekce houbovou infekcí, odumírající jedinec
	p. č. 3842	1	lípa srdčitá	infekce houbovou infekcí, odumírající jedinec
Wilsonův les	při ulici Barvičova	4	smrk	suchý
	od Jana Nečase po serpentiny	31	borovice, javor, dub, jasan, akát	suché, vývraty, polomy
	kolem ulice Presslova	10	javor, akát	suché
	Hroznová	4	akát	suché
	Bráfova - garáže	1	dub	
	Po celém lese	15	směs	vývraty, polomy - likvidace
	Šmídkova 7	1	akát	
Stará Ponávka	Komárovské nábřeží	1	vrba	
PARKY - KÁCENÍ 2025		94		

PARKY - BEZPEČNOSTNÍ A ZDRAVOTNÍ ŘEZY 2025				
PARK	LOKALITA	KS	TAXON	SPECIFIKACE
Špilberk	Severní zahrady	5	javor	proschlý
	Severní zahrady	3	jasan	proschlý
	Severní zahrady	2	lípa	proschlý
	Nad Husovou	3	javor	proschlý
	Pellicova	2	borovice	proschlý
	Psí stezka	3	javor	proschlý
	Nad Husovou	1	topol	dutiny, hniloba
	Husova	1	jírovec	dutiny, hniloba
Lužánky	u Pionýrské	2	jasan, akát	proschlý, zalomené větve
	u horních kurtů	3	akát, javor	proschlý
	u SVČ	5	javor	proschlý
	u grilu	4	jerlín, javor, akát	proschlý
	na psí stezce	12	jasany, javory	proschlý
	u Schodové	2	akát	proschlý
	u Ponavy	4	javor	proschlý
	při Lužánecké	2	javor babyka, jírovec	proschlý
	při Lidické	1	líška	proschlý

Tyršův sad	záhon pro nevidomé	1	topol	proschlý
	Smetanova xBotanická	1	ořešák černý	proschlý
	u Rozária	1	Jilm	hniloba na bázi
	U dětského hřiště	1	jasan	proschlý
PARKY - BEZPEČNOSTNÍ A ZDRAVOTNÍ ŘEZY 2025		59		

PARKY - REDUKČNÍ ŘEZY 2025				
PARK	LOKALITA	KS	TAXON	SPECIFIKACE
Špilberk	Nad Husovou	1	jírovec	obvodová redukce
	Nad Husovou	1	topol	stabilizace sekundární koruny
	Nad Husovou	1	javor	obvodová redukce
	Kočárková	4	javor	lokální redukce
	Zahrada pod hradbami	60	šeřík	lokální redukce
	Pellicova	10	javor	lokální redukce
	Pellicova	1	lípa	lokální redukce
	Pellicova	3	slivoň	lokální redukce
	celý park	16	tis	lokální redukce
Lužánky	celý park	15	javor, jírovec	lokální redukce z důvodu stabilizace
	u psí louky	2	jírovec	lokální redukce z důvodu stabilizace
Stará Ponávka, Svratka	Fides	7	jasan, javor, lípa	obvodová redukce
	Mariacela	1	vrba	redukce suché poloviny koruny
	schody Svratka	4	vrba	redukce suchých terminálních částí
Tyršův sad	U Rozária	1	tis	lokální redukce
Denisova sady		2	akát	lokální redukce
		3	javor	lokální redukce
PARKY - REDUKČNÍ ŘEZY 2025		132		

PARKY - VÝCHOVNÉ ŘEZY 2025				
PARK	LOKALITA	KS	TAXON	SPECIFIKACE
Špilberk	celý park	3	lípa	
	celý park	3	moruše	
	celý park	29	jerlín	
	celý park	26	javor	
	celý park	3	slivoň	
	celý park	6	třešeň	
	celý park	2	slivoň	
	celý park	1	buk	
	celý park	3	střemcha	
	celý park	1	svitel	
	celý park	9	habr	
Kapucínské terasy		8	lípa	
Denisovy sady		2	jerlín	
		8	javor	
		2	lípa	
Lužánky	při dlážděné cestě	5	třešně	
	u střediska VZmB	1	jírovec	
PARKY - VÝCHOVNÉ ŘEZY 2025		112		

PARKY - PŘÍSTROJOVÉ METODY (tahové zkoušky, akustický tomograf, mikroinjektáž) 2025

PARK	LOKALITA	KS	TAXON	SPECIFIKACE
Lužánky	p. č. 3842	1	jasan	tahové zkoušky
Tyršův sad	U Rozárie	1	jilm	tahové zkoušky
PARKY - PŘÍSTROJOVÉ METODY 2025		2		

Výsadby dřevin

V rámci obnovy porostů jsou každoročně prováděny výsadby stromů a keřů. Především stromy podporují stabilizaci klimatu v městském prostředí a mají zásadní vliv na zlepšení kvality života lidí. Keře mají vliv na zvýšení biodiverzity.

PARKY - VÝSADBA 2025
PARKY - stromy - vysazeno VZmB

PARK	HČ	DČ	TAXON
Špilberk	3		<i>Acer campestre</i> 'Elsrijk'
	2		<i>Aesculus carnea</i> 'Briotii'
	2		<i>Cercidiphyllum japonicum</i>
	2		<i>Gleditsia triacanthos</i>
	2		<i>Morus alba</i>
	2		<i>Prunus avium</i>
	1		<i>Tilia platyphyllos</i>
	1		<i>Corylus colurna</i>
		1	<i>Acer pseudoplatanus</i>
		3	<i>Gleditsia triacanthos</i>
		4	<i>Prunus avium</i>
		1	<i>Prunus padus</i>
		7	<i>Robinia pseudoacacia</i>
		5	<i>Sophora japonica</i>
		5	<i>Tilia platyphyllos</i>
		1	<i>Cydonia oblonga</i>
		1	<i>Quercus cerris</i>
	15	28	
Studánka	2		<i>Celtis australis</i>
	2		
Lužánky		2	<i>Acer campestre</i>
		1	<i>Ginkgo biloba</i>
		1	<i>Quercus robur</i>
		2	<i>Tilia euchlora</i>
		2	<i>Acer platanoides</i>
	1		<i>Pinus strobus</i>
	1		<i>Fraxinus excelsior</i>
	1		<i>Pseudotsuga menziesii</i>
	6		<i>Picea omorika</i>
	2		<i>Sorbus aucuparia</i>
	1		<i>Acer platanoides</i> 'Deborah'
	1		<i>Celtis australis</i>
	1		<i>Robinia pseudoacacia</i> 'Bessoniana'
	5		<i>Tilia euchlora</i>
	4		<i>Quercus robur</i> 'Fastigiata Koster'
1		<i>Magnolia kobus</i>	

	2		<i>Quercus robur</i>
	26	8	
Denisovy sady	1		<i>Tilia tomentosa 'Brabant'</i>
	1		
Wilsonův les		1	<i>Quercus robur</i>
		2	<i>Fagus sylvatica</i>
	8		<i>Acer campestre</i>
	7		<i>Carpinus betulus</i>
	1		<i>Malus sylvestris</i>
	6		<i>Prunus avium</i>
	22	3	
PARKY - VZmB	66	39	

PARKY - keře			
PARK	HČ	DČ	TAXON
Špilberk	40		<i>Taxus baccata</i>
	30		<i>Pyracantha coccinea</i>
	70		
Denisovy sady, Studánka	150		<i>Carpinus betulus</i>
	150		
Lužánky		30	<i>Taxus baccata</i>
		30	
PARKY - keře	220	30	

V každém z parků proběhly specifické činnosti a akce (viz dále):

Špilberk

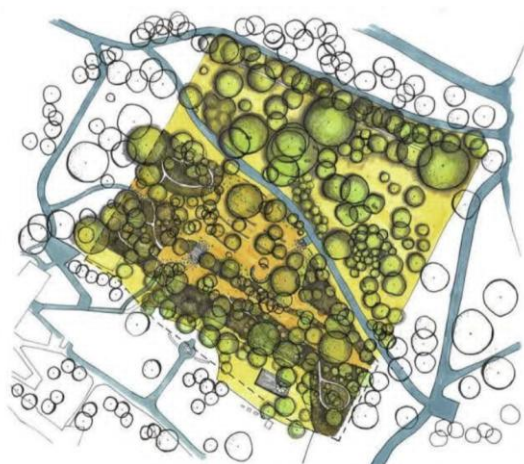
V parku Špilberk probíhaly stavební práce a zároveň příprava několika investičních akcí. V tomto roce byla provedena stavba „Park Špilberk – Pellicova 12“, která řeší výstavbu technického zázemí parku. Dále byly zahájeny sadové úpravy na akci „Otevřený les“ (Rozšíření areálu Otevřeného lesa v Brně, včetně řešení napojení plochy na stávající cestní síť parku Špilberk), projekt se týká území mezi Otevřenou zahradou Nadace Partnerství v Brně a parkem Špilberk, které doposud nebylo zpřístupněno veřejnosti, bylo neudržované a obývané pouze lidmi bez domova. Návrh řeší rozšíření areálu Otevřené zahrady a zahrnuje napojení plochy na cestní síť parku Špilberk. Vznikne tak nová parková plocha, která funkčně propojí oba areály. Stavební práce budou probíhat v letošním roce, kdy bude areál zpřístupněn.

V roce 2025 byla dokončena projektová dokumentace k akci „Rekonstrukce cesty k hradu Špilberk z ulice Gorazdovy“, v následujícím roce bude probíhat výběr zhotovitele a zahájení stavebních prací. U této stavby je nezbytná koordinace s Muzeem města Brna – hrad Špilberk, a to vzhledem k pořádaným kulturním akcím a zároveň stavebním pracím v areálu hradu.

Potřeba rozvoje parku souvisí s velkou návštěvností a poptávkou veřejnosti. Park byl v roce 2025 dějištěm mnoha sportovních a kulturních akcí veřejného i soukromého charakteru – Noční běh pro Světlušku, Adra běh, Zahrady pod hradbami byly vyhledávanou lokalitou pro konání svatebních obřadů a dalších privátních akcí. Stejně jako v Lužánkách je plně využíván elektrický gril.



Vizualizace technického zázemí „Park Špilberk – Pellicova 12“



Vizualizace stavby „Otevřený les“ v porovnání se skutečností

Lužánky

V roce 2025 byla prováděna běžná údržba, s ohledem na opakované projevy vandalismu byla požádána o spolupráci městská policie. Vzhledem k četnému posprejování inline parku jsme s hlavním projektantem parku oslovili designéra pro vytvoření autentického ztvárnění vhodného pro tuto lokalitu.

Jeden z nejnavštěvovanějších parků hostil velké množství akcí, které již staly tradicí: Sokolský běh, Inter SoB, Empík hledá Foxíka, Běh srdce, Brněnský pétanque pohár, Běh Lužánkami, Den matek či Dětské léto v Lužánkách.



Dětské léto v Lužánkách

Koliště I

V roce 2025 byla prováděna běžná údržba, s ohledem na opakované projevy vandalismu byla požádána o spolupráci městská policie. Od října 2025 do července 2026 probíhají v parku menší technické zásahy. Jedná se o rekonstrukci šachty Š15 za Domem umění ve střední části parku, které vyžadují dočasné oplocení části plochy travnaté plochy.

Město Brno schválilo investiční záměr v hodnotě přes 130 milionů korun na obnovu části parku Koliště přiléhající k Domu umění (*Velká revitalizace Domu umění*). Součástí je obnova zeleně, která má lépe propojit výstavní síň s parkem. Terénní úpravy okolí Domu umění objekt propojí s parkem a umožní do něj vybudovat bezbariérový vstup. Vznikne mělká fontána s mlžícími tryskami, která bude sloužit i jako zpevněná plocha pro pořádání kulturních akcí. Pro ty bude sloužit i nový hudební pavilon ve střední části parku. Naplánovány jsou dosadby nových stromů.

Denisovy sady, Studánka, Kapucínské terasy

Bezesporu nejvýznamnější událostí za poslední dobu je připravovaná „Rekonstrukce parku na ulici Bašty“, v roce 2025 byla dokončena projektová dokumentace. Plán na úpravu části parku při vstupu z ulice Bašty se v průběhu předešlého roku postupně rozšířil na záměr rekonstruovat celé území spolu s přilehlou komunikací a pokud možno i částmi budov, respektive ploch střech, které k území přiléhají. Vstup do parku je v současné době místem, kde se sdružují lidé bez domova, svádí k tomu nedořešená zákoutí bez vazby na okolní plochy. Zájem na rekonstrukci celého prostoru mají i další strany (MČ Brno-střed, Bkom, OD MMB, DPmB), takže je shoda na rozšíření záměru i na plochy mimo stávající park.

Denisovy sady byly taktéž dějištěm kulturních a společenských akcí – své stálé útočiště zde mají akce jako Brno čte Bibli, Salsa pod Petrovem či Festival uprostřed. Také pořádání svatebních obřadů není výjimkou.

Tyršův sad

V předjaří 2025 byla zahájena kompletní obnova záhonu pro nevidomé v Tyršově sadu. Stávající zemina byla odtěžena a použita přímo v Tyršově sadu na vyrovnání nerovností v trávnickových plochách. Do záhonu byl doplněn nový substrát bez rašeliny na bázi lávy a pemzy. Celkově bylo doplněno 36 m³ nové zeminy. Nově byly zhotoveny i dřevěné okraje vyvýšeného záhonu. Výsadba rostlin proběhla v červnu 2025. Celkově bylo vysázeno 1660 ks trvalek. Na podzim bylo do výsadeb doplněno 820 ks cibulovin a byly nainstalovány cedulky s názvy rostlin v latince a také v Braillově písmu.



Tyršův sad – vyvýšený záhon pro nevidomé

V září 2025 byla v Tyršově sadu nainstalována automatická závlaha centrální trávnickové plochy a letničkových záhonů. Trávník je velmi intenzivně využíván pro odpočinek i sportování. Závlaha bude používána podle aktuální situace. U záhonu pro nevidomé a po obvodu parku byly zhotoveny zásuvky pro připojení hadice, aby v případě potřeby bylo možné zalévat nové výsadby i stávající výsadby dle potřeby.

Během roku byla zpracována projektová dokumentace ke stavbě „Bezbariérový přístup a rekonstrukce schodiště, Tyršův sad v Brně“. V následujícím roce proběhne výběr zhotovitele a stavební práce.



Tyršův sad – vizualizace bezbariérového přístupu v podobě výtahu do parku Tyršův sad

Předprostor Janáčkova divadla

Každoročně probíhala v parku standartní údržba. Týkala se primárně čistoty, úklidu, kosení a závlahy trávníků, v neposlední řadě pravidelné biologické postřiky buxusů proti zavíječi zimoztrázovému. V ploše byly dosazeny 4 nové stromy muchovníku, a to náhradou za suché. Jaro bylo ve znamení kvetoucích cibulovin, které krášlily vstup od ulice Moravské náměstí i od ulice Roosveltova. Kašna prošla rozsáhlou opravou užíváním opotřebovaných částí, pokračování oprav plánujeme na rok 2026. Částečně byly opraveny obklady zdí, pokračování oprav plánujeme v roce 2026.

V roce 2025 byla navržena a schválena nová směrnice ředitele upravující podmínky využití plochy piazzety Janáčkova divadla. Směrnice vyplývala i ze statického posouzení únosnosti střechy garáží. Výstavy a kulturní akce povolené před Janáčkovým divadlem byly již v souladu s touto směrnicí. Z nejvýznamnějších lze zmínit Zahájení divadelní sezóny Janáčkova divadla, Fashion night, Divadelní svět Brno, výstavy AI civilizace a Žijeme v souladu s přírodou, Vánoční lety horkovzdušným balonem a řadu dalších.

Stará Ponávka

V průběhu roku se práce soustředily nejen na údržbu revitalizovaných částí toku, ale také na části, které na proměnu teprve čekají. Každoročně byly odstraněny výmladky a nálety topolů, akátů a pajasanů v lokalitě Jeneweinova a Hodonínská. Porosty křídlatky byly redukovány podél ulice Konopné. Po několika epizodách silných dešťů, kdy došlo ke zvýšení průtoků vlivem odlehčení vod z komory Vlhká, proběhlo plošné čištění břehů a úklid naplavenin v částech Mariacela a Hodonínská.

Wilsonův les

V lesoparku pokračovalo čištění porostů od vývratů a polomů, byly odstraněny suché a rizikové stromy, které vývratem hrozily. Rozsáhlejší kácení proběhlo od ulice Jana Nečase po nově opravené serpentiny, borovice u ulice Zeleného, a od ulice Preslova. Nově bylo vysazeno 25 stromů, většinou jako náhrada za kácení.



Úpravy v rámci VMO Žabovřeská – kácení suchých stromů kolem cest



Výsadby podpořené injektáží

V předjaří bylo přistoupeno k opravě povrchů cest z mechanicky zpevněného kameniva, došlo k stržení horní vrstvy, doplnění MZK, vibračnímu ztuhnutí, lokálně se doplnily svodnice a zpevňovací žebra. Individuálně bylo obnoveno odvodnění nebo byl překlopen příčný sklon. Proběhlo také čištění

obrubičků, odvodňovacích žlábků, sběrných jímek a vpustí. Práce probíhali především v části od ulic Preslova a Hroznová jako napojení na nově vzniklé serpentiny VMO Žabovřeská, dále pak od ulice Jana Nečase.

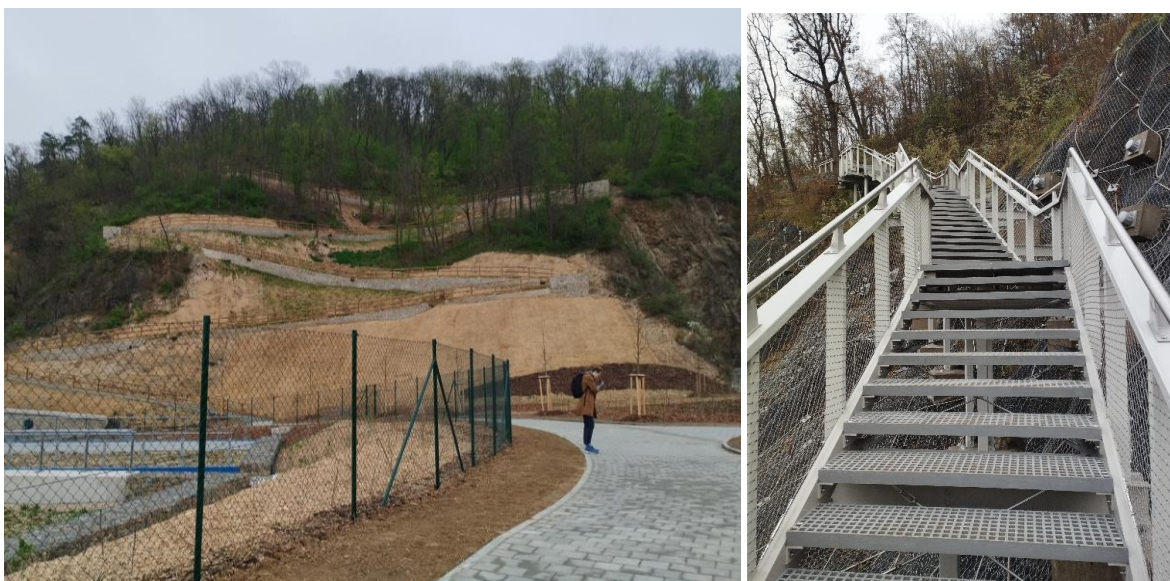


Úpravy mlatových povrchů od ulice Jana Nečase

Před dokončením prací v rámci VMO Žabovřeská došlo k úpravám Wilsonova parku o ty části, které na sebe navazují. Jednalo se o doplnění zábradlí ve stejném stylu a vyčištění a úpravu povrchů cest.



Doplnění nového zábradlí a úpravy mlatových povrchů (od Hroznové, Preslové, nové serpentiny VMO)



Nově zbudované serpentiny, visuté schodiště, záchytné sítě a lana, kotvy, které přešly do správy VZMB

15. 4. 2025 se konalo slavnostní zprovoznění pěších tras VMO Žabovřeská a žehnání kaple sv. Antonína a sv. Barbory za účasti náměstka primátorky R. Černého, primátorky F. Chváta a emeritního biskupa Vojtěcha Cikrle.

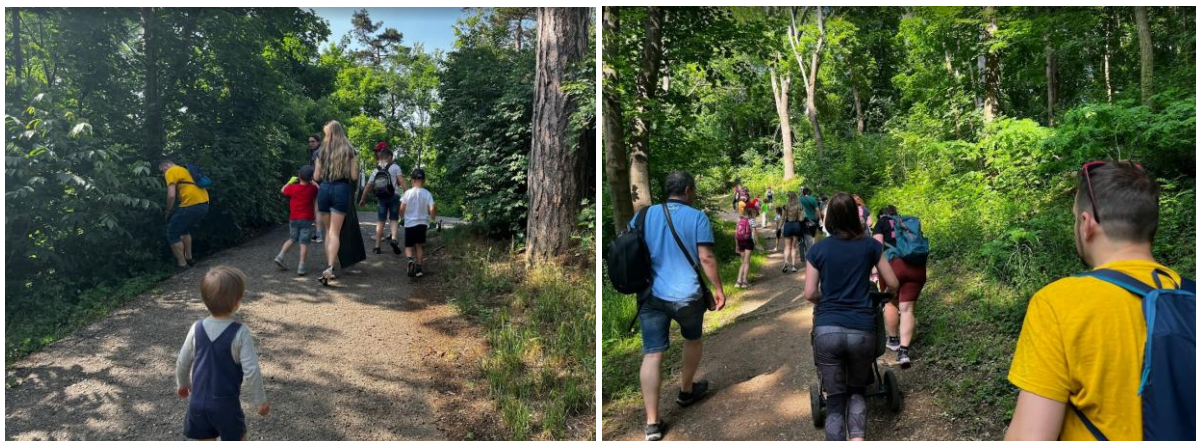


Dobrovolnictví v parcích

V roce 2025 se v parcích uskutečnilo celkem 5 dobrovolnických akcí. Většinou je snaha směřovat tyto aktivity do teplejších měsíců, aby bylo možné zapojení do širší škály činností. Nejčastěji se jedná o natírání mobiliáře v parcích, což je velmi potřebná práce, jejíž výsledky jsou ihned vidět a sami dobrovolníci nátěry dělají nejraději.

Byly domluveny čtyři natírací dobrovolnické akce v parku Špilberk, na kolonádě Denisových sadů, zábradlí ve Wilsonově lese a skatepark v Lužánkách. Jednalo se o dobrovolníky ze soukromých firem. Podobné teambuildingové akce jsou v poslední době žádané, umožňují podílet se na veřejně prospěšných činnostech (tzv. firemní dobrovolnictví), přičemž na tuto činnost mohou zaměstnanci čerpat jeden den pracovního volna (8 hodin) na základě podmínek kolektivní smlouvy. Poslední akcí byl rodinný úklid ve Wilsonově lese.

Dobrovolnictví je tedy výhodné pro obě strany a Veřejná zeleň města Brna bude usilovat o rozšíření dobrovolnických aktivit i do budoucna.



Dobrovolnická činnost – rodinný úklid Wilsonova lesa

1.2 Stromořadí

K 31. 12. 2025 bylo v uličním stromořadí spravovaném VZmB evidováno 18.071 stromů.

Péče o stromy zahrnuje nejen údržbu, ale předchází jí kontrola každého stromu s následnými návrhy pěstebních opatření. Ty zahrnují nejen základní úkony jako kácení, výsadby a řezy stromů, ale také další speciální zásahy (přístrojová měření stromů za účelem zjištění stability stromu, vazby korun stromů jako prevence proti rozlomení koruny či za účelem jejich stabilizace či půdní injecktáže pro zlepšení podmínek v prokořitelném prostoru stromů).

Ošetřování stromů

Zásahy na stromech v ulicích jsou souborem potřeb stromů a požadavků provozu či obyvatel, kteří tento prostor sdílejí. Velké množství zásahů souvisí s kolizí stromů a jiných objektů (osvětlení, obytné domy, silniční provoz). Snahou je najít rovnováhu mezi jednotlivými potřebami, aby zásah nebyl na úkor stromů. Samotné provedení zásahu v ulicích nebývá snadné, většina prací probíhá za běžného provozu, některé akce je ale třeba alternativně provést o víkendech či v noci.

Jedním z příkladů je platanová alej ve středové ploše na Husitské v Brně – Králově Poli. Zde se nachází celkem 20ks *Platanus x hispanica*, které rostou ve výrazně ztížených stanovištních podmínkách. Prokořitelný prostor je zadržován bez speciální úpravy stanovištních poměrů. Mechanicky kritická kořenová zóna se nachází ve vyvýšených betonových obrubách výšky cca 0,5 m. Celá plocha je extrémně využívána veřejností. Po tahových zkouškách bylo doporučeno provedení stabilizačního zásahu z důvodu snížení těžiště stromů a náporové plochy korun. Tento zásah byl na přelomu roku 2025/2026 dokončen u všech platanů na ulici Husitská.



Ul. Husitská – ořez platanů



Celkem bylo v uličním stromořadí města Brna ošetřeno řezem 1939 stromů. Nejčastějším zásahem byl řez redukční v počtu 747 ošetřených stromů. Z většiny se jednalo o lokální redukci

koruny stromu směrem k překážce (lampa osvětlení, fasáda domu, trakční vedení, dopravní značen) a k zajištění podchodné a podjezdové výšky.

Početně následoval řez výchovný - 523 kusů, z pohledu budoucího vývoje a následné péče ošetření zásadní. Dále byly prováděny řezy bezpečnostní, resp. zdravotní v počtu 369 kusů, kdy jsou odstraňovány především suché, nevhodně rostoucí či křížící se větve, které do budoucna mohou způsobit statický problém.

Ošetření v podobě řezu na hlavu, kdy jsou redukovány sekundární koruny stromů, bylo aplikováno u 300 stromů.

Bezpečnostní a redukční řez byl proveden u významné lipové aleje na ulici Vodova. Stromořadí mělo proschlé kosterní větve, některé větve byly zalomené (vlivem hustoty zápoje jsou lépe viditelné v mimovegetační dobu). Na ulici Vodova bylo přistoupeno v některých případech k radikálnějšímu ořezu vzhledem k výsledným nízkým hodnotám tahových zkoušek, tedy snížené statické stabilitě stromů. Pro zachování biodiverzity v této aleji bylo přistoupeno ke kácení opravdu v závažných případech, kdy hrozilo akutní selhání stromu.



Prosychání korun na ulici Vodova



Rozlomení třešně na ulici Kšírova po silném větru

V posledních letech a vlivem změny klimatu se opakovaně vyskytují na území města Brna silné poryvy větru. I v létě roku 2025 se několik stromů vyvrátilo či rozlomilo. Následně proběhly mimořádné a opakované kontroly stromořadí.

Kácení stromů – jednalo se především o suché a havarijní stromy v celkovém počtu 163ks

STROMOŘADÍ - KÁCENÍ 2025				
MĚSTSKÁ ČÁST	ULICE	KS	TAXON	SPECIFIKACE
Brno-jih	Masná	1	pajasan	invazní druh
	Komárovská	9	jasan, hloh	rekonstrukce celé ulice
	Pompova 4, 10	2	třešeň	havárka, rozlomení jedince
	Kšírova 101	1	třešeň	rozlomení po silném větru, HZS
		13		
Brno sever	Zdráhalova 13, 19, 23	4	třešeň	suché
	Helfertova	3	třešeň	suché
	Zemědělská	1	topol	suchý
	Slepá 38	1	jírovec	
	Tišnovská 165	1	javor	
	Maškova	1	muchovník	
	Lesnická	1	topol	
	Rotalova	2	akát	
	Lesnická 8, 9	2	lípa	
	16			
Brno-střed	Botanická	2	višeň	téměř suchá
	Botanická 13	1	lípa	suchá výsadba
	Dornych	4	platan	suchá výsadba
	Gorkého	1	hloh	
	Hlinky	1	lípa	výrazně proschlá
	Hrnčířská	2	lípa	
	Hroznová	1	akát	téměř suchý
	Jakubská	1	jabloň	
	Jana Uhra 9, 12, 13	4	hloh	suchá výsadba, suchý jedinec, havarijní stav
	Jezuitská 5, 39	2	javor	suché
	Leitnerova	3	javor	suché
	Leitnerova 30	1	třešeň	suchá mladá
	Lerchova 11, 23	2	bříza	téměř suché
	Nádražní	2	jerlín, hloh	suché
	Náměstí Míru	1	muchovník	
	Neumannova 16	1	líška	mladá suchá
	Orlí	7	akát	stavba
	Plotní (u Vaňkovky)	2	lípa, třešeň	zlomeno při bouřce
	Pohořelec	1	habr	suchý
	Příční	1	vrba	
	Rooseveltova	4	javor, akát	suchý a havarijní stav
	Rudišova 2, 9	2	višeň, javor	suchý
	Slovákova 1	1	jinan	téměř suchý
	Smetanova 15, 19, 49, 53	4	jeřáb, hloh	suché
	Stará	3	brslen	mladé suché
	Třída kpt. Jaroše	1	lípa	
	Tučkova 14, 24	4	jeřáb	
	Veveří	1	jírovec	téměř suchý
	Lipová	2	akát	hniloba, havarijní stav
	Zderadova	2	lípa	
	64			
Černovice	Cornovova 16	1	lípa	hniloba, riziko vývratu
	Charbulova 49	1	javor	suchý
	Charbulova u Mosilany	6	lípa	proschlé, napadeno krascem lipovým, neperspektivní
		8		

Chrlice	Prokešova	3	smrk	
	Ernsta Macha	1	akát	polovovrácený mladší jedinec
	K Lázníčkám	1	švestka	rozlomený jedinec, havárka
		5		
Kohoutovice	Nedbalova	3	třešeň	
		3		
Královo Pole	Bulharská 18, 20c, 22, 22/24, 26	5	muchovník	
	Hrnčířská naproti 9	1	akát	
	Štefánikova naproti 39, 41	2	lípa	
	Boženy Němcové 22	1	třešeň	
	9			
Líšeň	Šimáčkova 180	1	třešeň	suché kosterní větve, hniloba na bázi
		1		
Maloměřice a Obřany	Proškovo náměstí	1	třešeň	uschlá výsadba
	Franzova	1	třešeň	uschlá výsadba
		2		
Řečkovice	Žilkova	1	hrušeň	suchý
	Gromešova	1	hrušeň	vyhnilá báze a kmen
	Jandáskova	2	hloh	jen torzo
	Hapalova	1	líška	vyhnilá báze, odumírání kosterních
	Kronova	1	akát	suchý
		6		
Slatina	Přemyslovo náměstí	1	lípa	polosuchý jedinec
	Budínská	1	akát	
		2		
Starý Lískovec	Klobásova	1	jeřáb	suchý
		1		
Tuřany	Kaštanová	1	jírovec	havarijní jedinec
	Stará Kaštanová	1	javor	suchý
	Kaštanová u Agra	1	javor	havarijní jedinec, hrozící rozpad
	V Aleji	2	třešeň	suchá
	Holásecká 26, 32	2	třešeň	suchá
		7		
Žabovřesky	Haasova	1	smrk	
	Bráfova 83	1	višeň	suchá
	Zemkova 3	1	líška	
	Zeleného	3	bříza, třešeň	téměř suché
		6		
Židenice	Došlíkova	4	třešeň	suchý
	Jílkova	3	hloh	suchý
	Mikšíčkova	1	třešeň	suchý
	Skopalíkova	1	lípa	suchý
	Skorkovského	1	třešeň	havarijní stav
	Šámalova	1	třešeň	suchý
	Veleckého	1	lípa	havarijní stav
	Viniční	5	třešeň, hloh, jasan	havarijní stav, suchý
	Vojanova	3	třešeň	suchý
		20		
STROMOŘADÍ - KÁCENÍ 2025		163		

STROMOŘADÍ - REDUKČNÍ ŘEZ 2025					
MĚSTSKÁ ČÁST	ULICE	KS	TAXON	SPECIFIKACE	
Bohunice	Havelkova	22	Javor, jasan	lokální redukce pochod, podjezd, fasáda	
		22			
Brno - jih	Pompova	2	třešeň	redukce koruny	
	Kšírova	1	jasan	S-RLLR, proschlý, u lampy VO	
		3			
Brno sever	Rotalova	45	akát	obvodová redukce z důvodu stabilizace	
	Elgartova	8	javor	redukce od fasády	
	Durďáková	14	jasan	redukce od fasády, podchodná	
	Hoblíkova	16	lípa	redukce od fasády, podchodná	
	Lesnická	19	lípa	redukce od fasády, podchodná	
	Lesnická	3	topol	lokální redukce, podchodná	
	Zemědělská	1	jasan	redukce od fasády, podchodná	
	Zemědělská	1	akát	lokální redukce z důvodu stabilizace	
		107			
Brno-střed	Benešova	10	akát	lokální redukce z důvodu stabilizace	
	Výstavní	20	javor	redukce od fasády	
	Zahradníková	4	lípa	lokální redukce z důvodu stabilizace	
	Tř. Kpt. Jaroše	10	lípa	lokální redukce z důvodu stabilizace	
	Renneská třída	8	habr	redukce směrem k tramvajové trati	
	Renneská třída	1	lípa	redukce směrem k tramvajové trati	
	Renneská třída	10	lípa	redukce směrem k tramvajové trati	
	Čápkova - spodní	34	třešeň	redukce od fasády, podchodná	
	Česká – zastávka tramvají	5	hloh	redukce směrem k tramvajové trati	
	Grohova (10, 12-18)	4	akát	redukce od fasády	
	Haasova	4	třešeň	redukce od fasády	
	Hlinky (Lipová-Hroznová)	20	lípa	redukce směr cyklostezka	
	Jeřábková 2	1	jasan	redukce k dopravním značkám	
	Jiráskova 16	2	javot	redukce od fasády	
	Joštova (Mor. nám.)	2	platan	redukce směrem k tramvajové trati	
	Kobližná	4	akát	lokální redukce pochod, podjezd	
	Královopolská 66	1	třešeň	obvodová redukce	
	Kudelova 4, 4a	1	třešeň	redukce od fasády	
	Květná	7	třešeň, vrby	redukce výmladků	
	Nové sady	7	platan	redukce od fasády, podchod, podjezd	
	Rašínova – zastávka MHD	12	lípa	redukce směrem k tramvajové trati	
	Sokolská	9	lípa	lokální redukce pochod, podjezd	
	Třída kpt. Jaroše	10	lípa	lokální redukce pochod, podjezd	
	Veveří x Šumavská	2	jírovec	redukce směr semafor	
	Zahradníková – Tučkova - Botanická	10	lípa	redukce směrem k trolejové trati	
		198			
	Černovice	Mírová	4	jasan, javor	redukce od fasády, střechy
		Bolzánova	28	jasan	lokální redukce pochod, podjezd
			32		
	Chrlice	K Lázníčkám 11	3	třešeň, švestka, smrk	redukce od fasády, střechy
Rozkošná		3	třešeň, ořech, jablonoň	redukce od fasády, střechy	
Ernsta Macha		1	jedle	Redukce směrem k VO, nad přechod	
		7			

Kohoutovice	Talichova	1	bříza	lokální redukce
	Nedbalova	5	třešeň	lokální redukce
		6		
Brno-Královo Pole	Svatopluka Čecha	41	habr	redukce od fasády
	Slovinská	1	hrušeň	redukce od fasády
	Tábor	46	dub	redukce od trolejového vedení
	Slovinská x Dobrovského	2	třešeň	redukce od fasády
	Domažlická	11	lípa	redukce od fasády
	Svatopluka Čecha	13	třešeň	redukce od fasády
	Poděbradova 69	1	Moruše	redukce od fasády
	Husitská	10	platan	Redukce korun, stabilizační zásah
	124			
Líšeň	Nešverova	5	třešeň	obvodová redukce koruny
	Scheinerova	40	třešeň	obvodová redukce koruny
		45		
Maloměřice a Obřany	Mateří	5	třešeň	podchod, redukce převislé koruny
	Proškově náměstí	10	jírovec	podchod, podjezd, od fasády
	Proškově náměstí	5	Magnolie, třešně	podchod, podjezd, od fasády
	Selská	3	lípa	podchod, podjezd, od fasády
		23		
Medlánky	Pod Hrázkou	3	lípa	podjezd
		3		
Řečkovice				
	Banskobystrická 105	1	javor	od fasády
	Dlouhé hony	8	třešeň	podjezd
		9		
Slatina	V Nové čtvrti	6	lípa, javor, moruše	Redukce korun, stabilizační zásah
		6		
Tuřany	Zezulova	1	třešeň	redukce od fasády
	Prodloužená	1	třešeň	Lokální redukce podnože
	Růžová	1	lípa	Redukce směrem k NN, nad přechod
	Tuřanské náměstí	3	lípa	Redukce směrem od značek, k semaforům, nad přechod
		6		
Žabovřesky	Maničky (5b, 9)	10	lípa	proschlá koruna, redukce k VO
		10		
Židenice	Šámalova	7	jasan	redukce k překážce
	Strakatého	27	lípa	lokální redukce pochod, podjezd
	Táborská	3	jasan	redukce k překážce
	Vančurova	58	lípa	lokální redukce pochod, podjezd
	Otakara Ševčíka	3	lípa	redukce k překážce
	Bubeničkova	6	jasan	lokální redukce pochod, podjezd
	Kosmákova	11	lípa	lokální redukce pochod, podjezd
	Taussigova	10	lípa	redukce k překážce
	Touškova	8	lípa	lokální redukce pochod, podjezd
	Svatoplukova	5	třešeň	lokální redukce pochod, podjezd
	Rokytova	8	akát, lípa, jírovec	redukce k překážce
	146			
STROMOŘADÍ - REDUKČNÍ ŘEZ 2025		747		

STROMOŘADÍ - ŘEZ NA ČÍPEK 2025				
MĚSTSKÁ ČÁST	ULICE	KS	TAXON	SPECIFIKACE
Brno-jih	Modřická	8	lípa	pod nadzemním vedením NN
		8		
Brno-sever	Svitavské nábřeží	23	jerlín	
		23		
Brno-střed	Burešova	2	akát	dožívající jedinci, snížená stabilita
		2		
Chrlice	Zámecká 21	1	lípa	pod nadzemním vedením NN
	Ernsta Macha	3	moruše	pod nadzemním vedením NN
	Ernsta Macha 56	1	lípa	pod nadzemním vedením NN
	Ernsta Macha (u hasičky)	5	akát	
	Na Návsi	3	lípa,akát,dřezovec	pod nadzemním vedením NN
	Okrajová	1	habr	pod nadzemním vedením NN
		14		
Královo Pole	Riegrova	60	lípa	
	Domažlická 12	15	lípa	
	Poděbradova 59, 85	2	javor	
	Košínova	7	akát	
	Myslínova	11	lípa	
	Tererova 2	1	javor	
	Bulharská	1	třešeň	
	Tylova 15	1	javor	
		98		
Maloměřice a Obřany	Baarovo nábřeží	21	lípa	
	Cihelní	1	lípa	
		22		
Slatina	V Nové čtvrti	1	javor	
		1		
Tuřany	Dvorecká	17	lípa	
	Jahodová	6	lípa	
	Pastevní	3	akát	
		27		
Žabovřesky	Šmejkalova 1-41	8	javor,hloh, třešeň	
		8		
Židenice	Bubeníčková	1	lípa	
	Čejkova	2	lípa	
	Filipínského	31	lípa	
	Gebauerova	1	lípa	
	Jeronýmova	7	lípa	
	Nezamyslova	20	lípa	
	Rokycanova	5	lípa	
	Slévačská	19	lípa	
	Vaškova	2	lípa	
	Vojanova	9	lípa	
		97		
STROMOŘADÍ - ŘEZ NA ČÍPEK 2025		300		

STROMOŘADÍ - VÝCHOVNÝ ŘEZ 2025				
MĚSTSKÁ ČÁST	ULICE	KS	TAXON	SPECIFIKACE
Bosonohy	Bosonožské nám.	5	lípa	
		5		
Brno-jih	Dufkovo nábřeží	5	jerlín	
		5		
Brno-sever	Zemědělská	20	jerlín	
		20		
Brno-střed	Bayerova	20	lípy	
	Botanická (Kotlářská – Burešova)	30	třešeň	
	Veselá	14	jírovce, třešeň	
	Dominikánské náměstí	3	platan	
	Dominikánské náměstí	6	třešeň	
	Hlinky	20	lípa	
	Jaselská	60	třešeň	
	Joštova	79	jilm	
	Körnerova	8	třešeň	
	Moravské náměstí	8	javor	
	Rooseveltova	30	lípa	
	Rudišova	10	javor, třešeň	
	Stará	9	brslen	
	Trnitá	5	lípa	
	Údolní (horní)	15	javor	
	Veveří	50	javor	
		367		
Bystrc	Hlinecká	8	javor babyka	
	Chudčická	12	javor mléč	
	Chvalovka	14	hrušeň	
	Kamechy	5	třešeň	
		39		
Komín	Hlavní	8	habr	
		8		
Řečkovice	Mateří	2	třešeň	zapěstování koruny
		2		
Tuřany	Harašтова	23	šeřík	
		23		
Žabovřesky	Štursova	13	javor	
		13		
Židenice	Otakara Ševčíka	21	javor	
	Viniční	14	třešeň	
	Pastrnkova	6	líška, lípa	
		41		
STROMOŘADÍ - VÝCHOVNÝ ŘEZ 2025		523		

STROMOŘADÍ - BEZPEČNOSTNÍ A ZDRAVOTNÍ ŘEZ 2025				
MĚSTSKÁ ČÁST	ULICE	KS	TAXON	SPECIFIKACE
Brno-jih	Kšírova 94	1	jasan	S-RB (a S-RLLR k lampě)
	Železná	15	bříza	suché, zalomené větve
	Sazenice	1	lípa	suché větve, nad zastávkou MHD
	Dufkovo nábřeží	6	jerlín	prosychání koruny
	Komárovská	3	jasan	bezpečnostní, redukce zalomených větví po stavbě
			25	

Brno-střed	Botanická 24-32	4	lípa	výrazně proschlá koruna
	Gallašova	6	lípa	S-RB
	Hlinky	1	akát	S-RB
	Křídlovická 25	2	akát	S-RB, redukce výmladků
	Květná (naproti č. 40)	2	třešeň	suché větve v koruně
	Lerchova	5	bříza	S-RB
	Lipová (u Neumannovy)	3	lípa	výrazně proschlá koruna
	Nádražní 14 - Kopečná	6	akát	
	Neumannova 19a	1	líška	výrazně proschlá koruna
	Poříčí (u Pedagogické f.)	1	lípa	výrazně proschlá koruna
	Smetanova 11	1	akát	
	Sušilova	4	lísky	S-RB
	Zderadova	1	lípa	suché větve
		37		
Chrlice	Zámecká	15	jasan, lípa	Pod nadzemním vedením NN, oprava korun po řezu Eg.D
		15		
Kohoutovice	Nedbalova	5	třešeň	
		5		
Medlánky	Mateří	3	třešeň	větší, zdravotní řez
		3		
Slatina	Tilhonova	32	lípa	výrazně proschlá koruna
	Matlachova	3	lípa	S-RZ, zvýšení podjezdu
		35		
Tuřany	Tuřanská 55-57	3	lípa	výrazně proschlá koruna
		3		
Žabovřesky	Blatného 12	1	zerav	proschlý
	Blatného 17, 19	2	ibišek	S-RB
		3		
Židenice	Šámalova	49	jasan	zdravotní řez
	Táborská	3	jasan	zdravotní řez
	Filipínského	3	lípa	zdravotní řez
	Kuklenská	28	javor	zdravotní řez
	Václavkova	62	javor	zdravotní řez
	Na Lukách	4	Jasan	zdravotní řez
	Jeronýmova	27	hrušeň	zdravotní řez
	Pechova	32	Javor	zdravotní řez
	Myslbekova	35	hrušeň	zdravotní řez
		243		
STROMOŘADÍ - BEZPEČNOSTNÍ A ZDRAVOTNÍ ŘEZ 2025		369		

Bezpečnostní vazby

V roce 2025 neproběhla ve stromořadí žádná instalace nové bezpečnostní vazby ani reinstalace stávajících. Proběhly pouze vizuální kontroly vazeb, např. na ulici Holásecká (jírovec), Staré náměstí (lípa), Bráfova (památné lipové stromořadí).

Přístrojové měření odolnosti stromu vůči statickému selhání

Přístrojové hodnocení stromů slouží k ověření statických poměrů vybraných stromů. Tahová zkouška (Fakopp Pulling Test for Root Evaluation) prověřuje odolnost kořenů proti vývratu pomocí simulované zátěže. Výslednou hodnotou je číslo ve škále 0 a výše. Stromy s nižší hodnotou jak 1,0

jsou označeny jako nestabilní. Stromy s hodnotou 1,0 – 1,5 mají sníženou stabilitou, nad hodnotu 1,5 jsou stabilní. Toto měření proběhlo na jaře a na podzim na ulici Vodova u vybraných 8ks lip.

STROMOŘADÍ – PŘÍSTROJOVÉ HODNOCENÍ STROMŮ 2025				
MĚSTSKÁ ČÁST	ULICE	KS	TAXON	SPECIFIKACE
Brno - jih	Staré náměstí	1	lípa	tahové zkoušky
Královo Pole	Vodova	8	lípa	tahové zkoušky
Židenice	Viniční	1	třešeň	tahové zkoušky
STROMOŘADÍ – TAHOVÉ ZKOUŠKY 2025				

Půdní injektáže

Speciální ošetření kořenového prostoru pomocí přístroje, který do půdy vpraví vzduch, tím vytvoří prostor pro aplikaci speciálního gelu, který pomáhá zadržovat vodu. Hydrogel je možno kombinovat s dalšími podpurnými látkami, které stromům pomáhají – minerály, bakterie, živiny.

Od podzimu jsou injektáže standardem před každou novou výsadbou.

STROMOŘADÍ - PŮDNÍ INJEKTÁŽ 2025				
MĚSTSKÁ ČÁST	ULICE	KS	TAXON	SPECIFIKACE
Bohunice	Kamenice	81	lípa	půdní injektáž
Brno-jih	Kalová	38		
Brno-Královo Pole	Dobrovského	110	třešeň, javor	
Brno-sever	Sládkova	11	třešeň	půdní injektáž
	Helfertova	49	třešeň	
	Lozíbky	10	břízy	
Brno-střed	Tř. Kpt. Jaroše	252	lípy	
	Dominikánské náměstí	10	platany, třešně	
	Veselá	14	třešeň, jírovec	
	Mendelovo náměstí	30	břestovec, jilm, dub	
	Joštova	106	jilm	
	Lipová	54	lípa, akát	
	Náměstí 28.října	63	javor	
	Nové sady	33	platan	
Židenice	Vinařického	5	hrušeň	půdní injektáž
STROMOŘADÍ - PŮDNÍ INJEKTÁŽ 2025		866		

Výsadba stromů

Tento rok jsme se zaměřili na přípravné práce v rámci projekčních projektů a hledání nových ploch k výsadbám alejí. I díky tomu se navýšil počet stromů ve stromořadích. Výsadby stromů pokračují v trendu posledních let. S ohledem na limitující faktory (periody vysokých teplot, nerovnoměrně rozložené srážky, nevhodné půdní podmínky) se průběžně mění taxonomické zastoupení vysazovaných stromů.

Nejde jen o postupné nahrazování domácích dřevin introdukovanými taxony, mnohé z nich přestaly rovněž prosperovat v důsledku změny klimatu, a proto jsou zkoušeny další možné taxony, které se dokáží prosadit v současných podmínkách. Dalším cílem je zlepšování podmínek pro růst a rozvoj stromů v kořenovém prostoru.

STROMOŘADÍ - VÝSADBA 2025

MČ	ulice	HČ	DČ	taxon	termín
Brno-jih	Železná	1		<i>Prunus serrulata</i> 'Kanzan'	jaro
	Jeneweinova	4		<i>Syringa pekinensis</i> 'Gimborns China Pearl'	podzim
	Sokolova	1		<i>Prunus serrulata</i> 'Kanzan'	podzim
	Komárovská		5	<i>Fraxinus angustifolia</i> 'Raywood'	podzim
	Komárovská		34	<i>Prunus gondouinii</i> 'Schnee'	podzim
	Komárovské nábřeží		5	<i>Prunus avium</i>	podzim
	Komárovské nábřeží		2	<i>Salix alba</i>	podzim
	Komárovské nábřeží		2	<i>Acer platanoides</i>	podzim
		6	48		
Brno-sever	Weissova	21		<i>Acer campestre</i> 'Elegant', <i>Prunus sargentii</i> 'Rancho'	podzim
	Marie Majerové	9		<i>Prunus avium</i> 'Plena'	jaro
	Marie Majerové	8		<i>Prunus serrulata</i> 'Kanzan'	jaro
	Marie Majerové	14		<i>Pyrus calleryana</i> 'Chanticleer'	jaro
	Marie Majerové	8		<i>Celtis occidentalis</i>	jaro
	Útěchovská	4		<i>Gleditsia triacanthos</i> 'Globosum'	podzim
	Elgartova	2		<i>Prunus serrulata</i> 'Amanogawa'	podzim
	Zemědělská	3		<i>Pyrus calleryana</i> 'Chanticleer'	jaro
	Helfertova	5		<i>Prunus serrulata</i> 'Kanzan'	podzim
		74	0		
Brno-střed	Botanická	1		<i>Prunus gondouinii</i> 'Schnee'	podzim
	Botanická 17/19	1		<i>Tilia x euchlora</i>	podzim
	Bratří Čapků	1		<i>Crataegus laevigata</i> 'Paul's Scarlet'	jaro
	Cihlářská 19	1		<i>Robinia pseudoacacia</i> 'Umbraculifera'	podzim
	Dominikánské náměstí	1		<i>Platanus x hispanica</i> 'Huissen'	podzim
	Dřevařská	20		<i>Prunus avium</i> 'Plena'	jaro
	Hrnčířská (Kounicova–Botanická)	3		<i>Tilia x euchlora</i>	podzim
	Hrnčířská u MZK	1		<i>Tilia x euchlora</i>	podzim
	Jakubská	2		<i>Ulmus x resista</i> 'New Horizon'	podzim
	Jezuitská	1		<i>Fraxinus angustifolia</i> 'Raywood'	podzim
	Kamenomlýnská	1		<i>Prunus hillieri</i> 'Spire'	podzim
	Kozí	1		<i>Acer campestre</i> 'Nanum'	podzim
	Květná	1		<i>Prunus serrulata</i> 'Kanzan'	podzim
	Lipová	3		<i>Tilia cordata</i> 'Rancho'	podzim
	Moravské náměstí	1		<i>Acer campestre</i>	jaro
	Nádražní	1		<i>Sophora japonica</i>	jaro
	Neumannova 16, 55	2		<i>Corylus colurna</i>	podzim
	Rooseveltova	2		<i>Acer campestre</i> 'Elsrijk'	podzim
	Smetanova	4		<i>Crataegus lavalleyi</i> 'Carierrei'	podzim
	Šilingrovo náměstí	1		<i>Robinia pseudoacacia</i> 'Bessoniana'	podzim
Zachova	1		<i>Prunus avium</i> 'Plena'	podzim	
		50	0		
Bystrc	Nám. 28 dubna	6		<i>Prunus serrulata</i> 'Kanzan'	jaro
	Chvalovka	1		<i>Pyrus calleryana</i> 'Chanticleer'	jaro
	Chudčická (naproti vchodu č.15)	4		<i>Prunus serrulata</i> 'Kanzan'	jaro
		11	0		
Černovice	Charbulova	6		<i>Prunus serrulata</i> 'Kanzan'	podzim
	Elišky Krásnohorské 59	1		<i>Syringa reticulata</i> 'Ivory Silk'	podzim
	Štolcova 32	1		<i>Prunus serrulata</i> 'Amanogawa'	podzim
		8	0		
Chrlice	Okrajová	1		<i>Carpinus betulus</i> 'Fastigiata'	jaro
	Prokešova	3		<i>Carpinus betulus</i> 'Fastigiata'	jaro

	V Rejčích	3		<i>Prunus hillieri</i> 'Spire'	jaro
	Ernsta Macha	1		<i>Robinia pseudoacacia</i> 'Umbraculifera'	jaro
	Šromova	3		<i>Prunus hillieri</i> 'Spire'	podzim
		11	0		
Kohoutovice	Návrší Svobody	2		<i>Prunus avium</i> 'Plena'	jaro
		2	0		
Komín	Hlavní	6		<i>Carpinus betulus</i> 'Fastigiata'	jaro
		6	0		
Královo Pole	Štefánikova 63a	1		<i>Tilia cordata</i>	
	Jungmanova 18	1		<i>Syringa vulgaris</i>	
	Riegrova 40	1		<i>Tilia cordata</i> 'Greenspire'	
	Svatopluka Čecha 52, 46a, 62, 68	4		<i>Philadelphus coronarius</i>	
	Svatopluka Čecha 44	1		<i>Magnolia kobus</i>	
	Bulharská 8, 12, 23	3		<i>Fraxinus angustifolia</i> 'Raywood'	
	Purkyňova 101	2		<i>Acer platanoides</i>	
	Hutařova 24, 26	2		<i>Prunus gondouinii</i> 'Schnee'	
	Chaloupkova 5	1		<i>Carpinus betulus</i> 'Fastigiata'	
		16	0		
Maloměřice, Obřany	Franzova	1		<i>Prunus serrulata</i> 'Amanogawa'	jaro
	Hlaváčova	1		<i>Prunus serrulata</i> 'Amanogawa'	jaro
		2	0		
Medlánky	Turistická		23	<i>Acer freemaniai</i> 'Autumn Blaze'	podzim
Řečkovice	Sibiřská	6	1	<i>Prunus</i> 'Accolade'	podzim
		6	1		
Slatina	Tuřanka	6		<i>Acer campestre</i> 'Elsrijk'	jaro
	Švédské valy	3		<i>Sophora japonica</i>	podzim
	Přemyslovo náměstí	2		<i>Tilia x euchlora</i>	podzim
	V Nové čtvrti	2		<i>Acer platanoides</i>	podzim
		13			
Tuřany	Šípková 1	1		<i>Prunus serrulata</i> 'Kanzan'	jaro
	Sokolnická u točny BUS	2		<i>Pyrus calleryana</i> 'Chanticleer'	jaro
	Morušový hájek	5		<i>Morus nigra</i>	podzim
	Stará Kaštanová	1		<i>Prunus serrulata</i> 'Kanzan'	podzim
	Holásecká	2		<i>Prunus</i> 'Umineko'	podzim
	Hanácká	1		<i>Tilia x euchlora</i>	podzim
	Vítězná – zastávka MHD	2		<i>Prunus serrulata</i> 'Kanzan'	podzim
	Kudrnova 21	1		<i>Carpinus betulus</i> 'Fastigiata'	podzim
	Myslivecká	5		<i>Syringa vulgaris</i>	podzim
	Kaštanová	2		<i>Aesculus carnea</i> 'Briotii'	podzim
	1.května	2		<i>Prunus serrulata</i> 'Amanogawa'	podzim
		24	0		
Žabovřesky	Horova	2		<i>Prunus serrulata</i> 'Amanogawa'	podzim
	Luční 1-3	2		<i>Catalpa bignonioides</i>	jaro
	Puškinova	11		<i>Magnolia kobus</i>	podzim
	Tábor	2		<i>Crataegus laevigata</i> 'Paul's Scarlet'	podzim
	Zemkova	1		<i>Prunus serrulata</i> 'Kanzan'	podzim
		18	0		
Židenice	Viniční (u nemocnice)		2	<i>Prunus gondouinii</i> 'Schnee'	
	Vinařického		5	<i>Pyrus calleryana</i> 'Chanticleer'	
	Šaldova		5	<i>Carpinus betulus</i> 'Fastigiata'	
		0	12		
STROMOŘADÍ - výsadba VZmB		247	84		
		331			

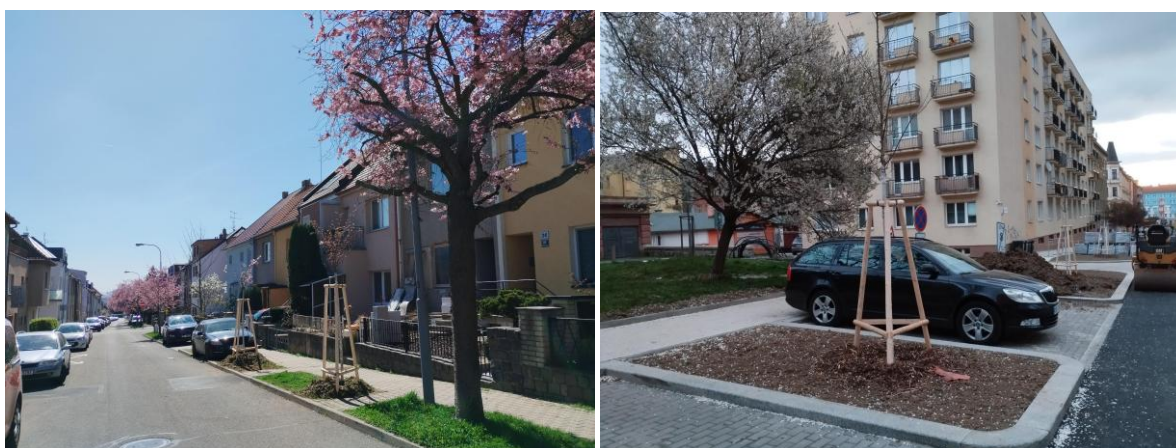
STROMOŘADÍ - výsadba jiných investorů				
Brno-sever	Loučná	19	směs ovocných dřevin	podzim
	Pod Kaplí	19	směs ovocných dřevin	podzim
	Na Klínku	2	<i>Prunus domestica</i>	podzim
	Dohnalova	14	směs ovocných dřevin	podzim
STROMOŘADÍ - jiní investoři		54		

Pěstební zásahy a vysazované taxony stromů ve stromořadí jsou evidovány od roku 1996. Přehledy za období 1996 - 2024 jsou přiloženy na konci zprávy.

Výměna dvou suchých stromů na Mendlově náměstí vyžadovala komplikovanou akci s těžkou technikou, svářením železného rámu a předlážďením, výsledek je k nepoznání od stávajících stromů.



Dosadby do stromořadí na ulici Sibiřská v Řečkovících – dosazeno 8ks *Prunus 'Accolade'*, alej je nyní kompletní.



Výsadby na ulici Sibiřská a Dřevařská

Rekonstrukce a opravy ulic, obnova stromořadí

Dřevařská - stavební práce na ulici Dřevařské započaly v roce 2023 rekonstrukcí vodovodu a kanalizace, následovaly opravy a přeložky dalších inženýrských sítí, v roce 2024 došlo na opravu komunikace, jejíž součástí byla úprava stávajících ploch pro stromy a vytvoření nových tak, aby bylo možno doplnit stromy do podoby uceleného stromořadí v celé délce ulice. Záhony pro výsadbu

stromů byly navrženy maximálních rozměrů, aby byly zajištěny co možná nejlepší podmínky pro růst stromů. Původní globózní javory, z nichž část vykazovala špatný zdravotní stav, byly ošetřeny, stromy s nejhorší zdravotním stavem byly vykáceny a nově bylo vysazeno 20 velkokorunných okrasných třešní *Prunus avium* 'Plena'.

Na čtyřech největších záhonech byly vysazeny trvalky, u konstrukcí vymezujících stání pro nádoby na odpad byly vysazeny popínavé přísavníky.

Puškinova - původní okrasné višně, rostoucí na ulici Puškinově od 90. let minulého století, postupně dožily a po vykácení posledního stromu bylo přistoupeno k obnově stromořadí. S ohledem na omezené prostorové možnosti (blízkost domů i tras inženýrských sítí) byl zvolen taxon s méně vzrůstnou korunou - šácholan zapěstovaný v kmenné podobě (*Magnolia kobus*). Po původních stromech zůstaly velké pařezy, jejich odstranění vyžadovalo redukci keřů v podrostu a úpravu nivelety záhonů. Vysazeno bylo celkem 11 stromů.



1.3 Květinové záhony, výsadbové čtverce, mobilní nádoby

Ke dni 31. 12. 2025 bylo evidováno 3581 ks výsadbových čtverců. Péče o čtverce zahrnovala odplevelování, údržbu rostlin, sekání trávy, udržování závlahových misek, úklid odpadků, dosypávání povrchových materiálů a vylepšování půdních vlastností. Na vybraných plochách v pásech spadajících do správy Bkom, a.s. byly po dohodě již dříve založeny květinové záhony a jsou takto průběžně udržovány jako ukázka další možnosti úpravy silniční zeleně v místech, kde nelze vysadit stromy či jinou vzrůstnou zeleň.

Mobilní nádoby spravované VZmB mají dvojí charakter-část tvoří závěsné nádoby umístěné na sloupech veřejného osvětlení, část tvoří nádoby stojící na zemi, které slouží k vymezení prostoru a zároveň jako výzdoba plochy.



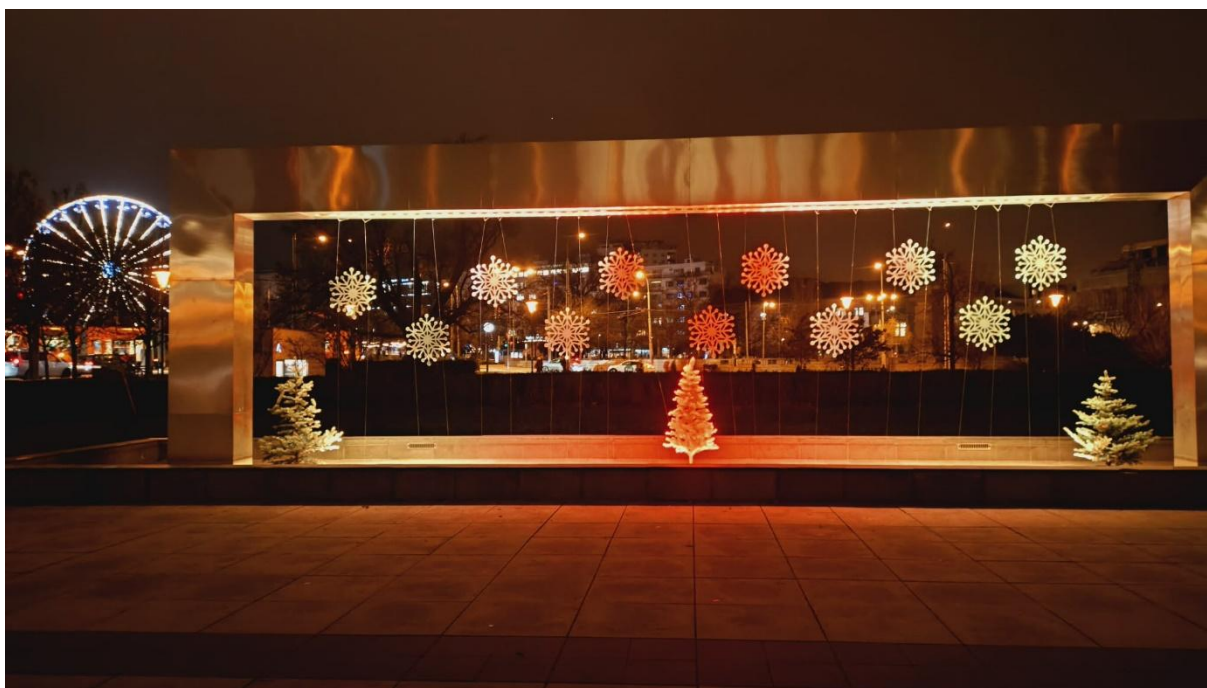
Mobilní nádoby v centru Brna a tradiční záhon před Mahenovým divadlem

Výsadbové čtverce pod stromy - hlavní činnost	ks
Pokos, odplevelování, úklid, doplňování mulče, oblázků apod.	3581
Květinové záhony - hlavní činnost (údržba stávajících)	m ²
Trvalky + růže (záhony + čtverce)	2099
Letničky z výsevu	251
celkem m ²	2350
Květinové záhony - doplňková činnost (údržba stávajících)	m ²
Trvalky - Žabovřesky, Komín, Tuřany, Chodská Královo Pole	1647,5
Žebětín U Hájovny	231
Kampus Bohunice - 3 záhony	221
Dornych, Svatopetrská	860
Letničkový ornamentální záhon u Mahenova divadla	63
celkem m ²	2168,5
Nově vysázené trvalkové záhony v rámci hlavní činnosti	
Orlí – 10 čtverců se stromy	60
Dřevařská – 4 plochy s trvalkami a cibulovinami	138
Výsadba trvalkového záhonu před SVČ Lužánky	72
celkem m ²	270
Nově vysázené trvalkové záhony v rámci doplňkové činnosti	m ²
Kruhový objezd Černovice	133
Vozovna Pisárky	403
MŠ Šrámkova	85
celkem m ²	621
Výsadba cibulovin	ks
Doplňková činnost - výsadba cibulovin do záhonů a trávníků	11770
Hlavní činnost - výsadba cibulovin do záhonů, v parcích	16641
projekt RE-USE - výsadby do čtverců, mobilních nádob, záhonů	5050
celkem ks	33461
Mobilní zeleň a závěsné nádoby	ks
Mobilní nádoby - hlavní činnost (Dominikánské nám. aj.)	44
Závěsné nádoby - hlavní činnost (Nám. Svobody aj.)	57
Mobilní nádoby - doplňková činnost (Nová radnice aj.)	13
Nádoby - hlavní činnost, nová výsadba muchovníků a trvalek, Pohořelec, Vachova	4
Nádoby – dopl. Činnost, výsadba trvalek a cibulovin v Brně-sever	13
Nádoby – dopl. Činnost výsadba ovocných keřů, bylinek – SEV Hlídka 4, Špilberk	17
Závěsné nádoby pro TSB – dvoumísy – doplňková činnost	93
celkem ks	241

1.4 Vodní prvky

VZmB se starala v roce 2025 o vodní prvky v parcích i na významných místech města Brna. Celkem organizace pečuje o 28 vodních prvků. V roce 2025 do správy VZMB přibyl do údržby nový vodní prvek na Akademickém náměstí.

Během roku byl proveden servis poloviny čerpadel ve všech vodních prvcích. Byla pravidelně kontrolována čistota a funkčnost všech prvků i jejich technologií. Průběžně byly odstraňovány závady. Vodní prvek před Janáčkovým divadlem byl pravidelně servisován. Byla provedena částečná výměna několika trysek. Došlo k opravě jedné z řídicích desek a proběhla výměna několika podvodních reflektorů. V roce 2026 je nutno v opravách pokračovat. Na vodním pruku i v okolí bude nutno provést rozsáhlou opravu poškozených obkladů. V zimních měsících byl vodní prvek doplněn o nasvětlenou adventní výzdobu.



Předprostor Janáčkova divadla - adventní výzdoba kašny

Lužánky - využití vody z vrtu (páteří rozvod)

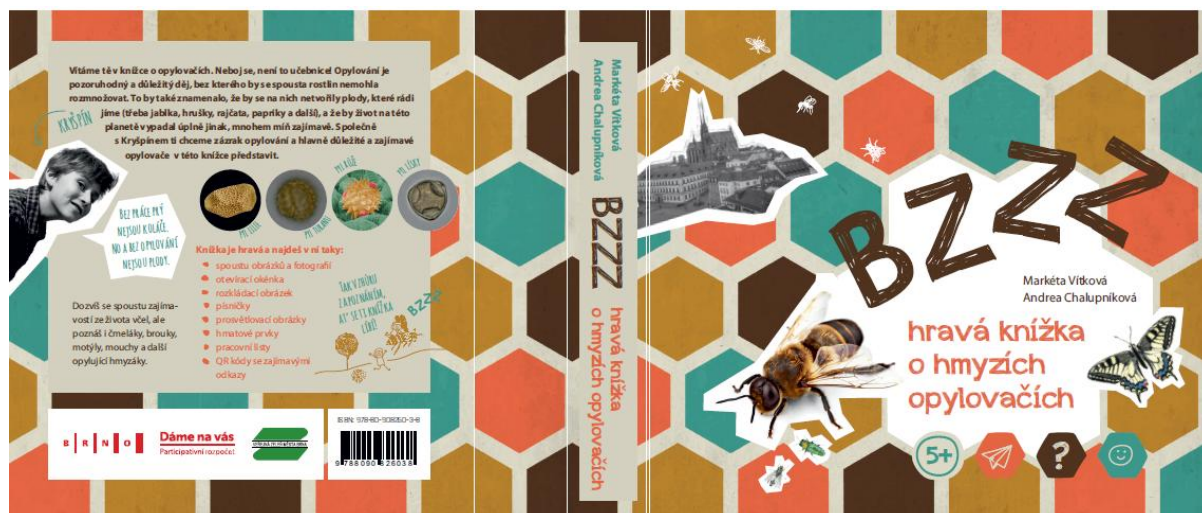
Na konci roku 2025 byly doprojektovány a zrealizovány práce spojené s napojením vrtu v parku Lužánky. Projekční práce probíhaly od počátku roku 2025, kdy byla navržena hlavní trasa vedení, která zajistí čerpání vody z vrtu do retenční nádrže, ze které následně tlaková voda bude zásobovat vodní prvek 3 Putti, vodní prvek na dětském hřišti i plánované závlahové systémy k obnovovaným trvalkovým záhonům.

2 Projekty z participativního rozpočtu

Včely do Brna 2024 – úspěch v roce 2025

Bzzz – hravá knížka o hmyzích opylovačích, kterou vydalo město Brno, získala speciální cenu za polygrafické zpracování v soutěži Nejkrásnější české knihy roku 2024. Publikace vznikla na základě projektu Včely do Brna, který zvítězil v participativním rozpočtu Dáme na vás. Podle poroty soutěže Nejkrásnější české knihy roku 2024 vyniká promyšleným a hravým zpracováním, které z jejího prohlížení dělá vizuální a hmatový zážitek. Za zajímavý prvek porotci označují originální výseky a skládačky, díky nimž mohou čtenáři nahlížet pod jednotlivé vrstvy stránek a odhalovat skryté detaily.

Na začátku stál projekt Včely do Brna, který se zaměřoval na osvětu o včelách a v roce 2020 vyhrál v participativním rozpočtu Dáme na vás. Nositelem nápadu a koordinátorem vývoje interaktivní a zároveň edukativní publikace pro děti je zástupce realizátora projektu Veřejné zeleně města Brna, autorkami pak Markéta Vítková a Andrea Chalupníková. Ilustrací a grafické úpravy se zhostily Zora Sokolová a Markéta Vítková. Malí čtenáři se mohli s knihou seznámit letos na jaře, kdy byla distribuována do všech Brnem zřízených mateřských a základních škol. Publikaci doprovodily i pracovní listy, které jsou rozdělené podle věku a mohou s nimi pracovat nejen učitelé ve třídách, ale i rodiče s dětmi doma či lektori v různých zájmových kroužcích. Ke stažení jsou volně na webu <https://skoly.damenavas.cz/publikace/vcely-do-brna>. Knihu je pak možné zakoupit v TIC BRNO na Radnické ulici.



Stromy II

Na projekt Stromy pro život z roku 2019 navázal v roce 2023 projekt s názvem Stromy II. „Tento projekt se setkal s velkým ohlasem nejen Brňanů a Brňanek hlasujících online, ale také u mateřských a základních škol ve městě. Proto město Brno rozhodlo o poskytnutí Veřejné zeleni města Brna, příspěvkové organizaci, která je realizátorem celé akce, větší prostředky, a to v celkové výši 5 612 000 korun. Počítá se s následnou péčí o novou výsadbu, a to po dobu tří let.“

V tomto roce pokračovaly výsadby ve školních zahradách. Dále se vysazovalo v některých městských částech jako jsou například Medlánky, Bosonohy, Brno – střed. Velká část stromů byla taktéž vysazena na Brněnské hřbitovy. Celkem bylo vyprojektováno a vysazeno 664 ks stromů. Projekt byl ukončen se závěrem roku 2025 a nyní běží 3letá následná péče o dřeviny.



Převísle moruše na ulici Podnásepní a areál ZŠ Tuháčkova, kde bylo vysázeno 33ks stromů

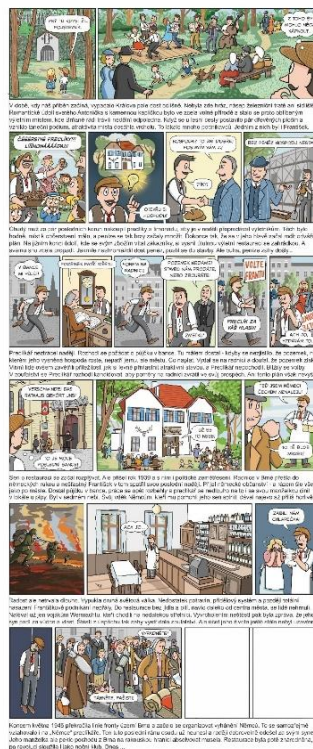
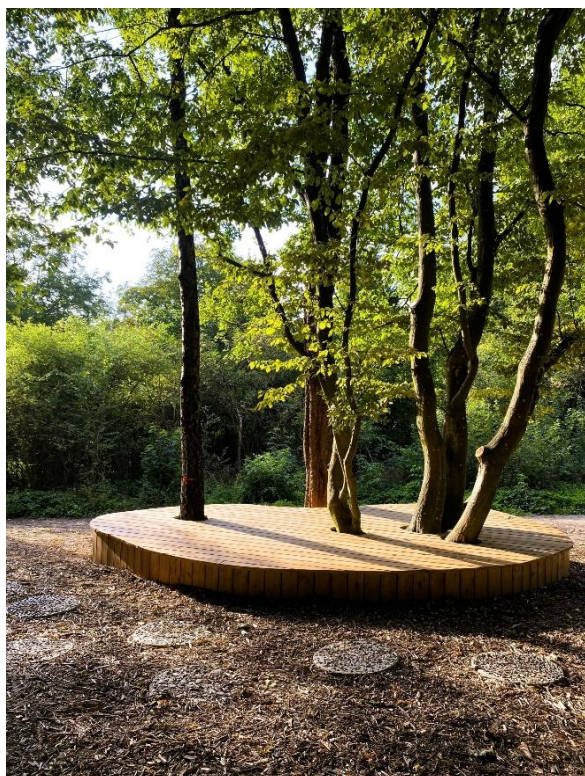
Rekonstrukce ulice Turistická – v souvislosti s plánovanou rekonstrukcí veřejného osvětlení a úpravy parkovacích stání vyvstala potřeba řešení obnovy zeleně. V ulici kdysi bývala jeřábová alej, z nichž zbyly pouze dva kusy ve špatném zdravotním stavu. V rámci participativního rozpočtu bylo obnoveno stromořadí s 23ks *Acer freemanii* 'Autumn Blaze', které přejde pod správu VZmB.

Naučná stezka sv. Antoníčka

V roce 2024 byla VZmB pověřena realizací participativního projektu Naučná stezka sv. Antoníčka. V tomto roce byly započaty přípravné a projekční práce. V roce 2025 došlo k vlastní realizaci. V údolí sv. Antoníčka vznikla interaktivní naučná stezka s pěti zastaveními a osmi informačními panely, které nabízejí hádanky, úkoly a příběhy – od svatého Antonína z Padovy přes místního preclíkáře až po záhadu „zabitá dívka“, jež byla ve skutečnosti mužem. Stezka propojuje relaxační prvky, upravuje lesní cesty a je přístupná ze tří stran. V říjnu byla doplněna o výsadbu stromů a instalace ptačích budek a krmítek. Projekční činností byla pověřena architektonická kancelář Happy Landscape. Celková cena díla je 3.900.000,- vč. DPH

Slavnostní otevření stezky proběhlo 16. září roku 2025. V tuto chvíli stezka již žije vlastním životem, kdy místní uživatelé, a hlavně paní navrhovatelka, pečují o její další rozvoj.





Projekt mobilní zeleň v ulici Milady Horákové

V roce 2024 byl jedním z vítězných projektů zaměřen na ozelenění ulice Milady Horákové. V roce 2025 VZmB započala přípravné práce spojené se studií proveditelnosti spojené s umístěním 21ks velkoobjemových truhlíků se stromy na liché straně mezi tř. Kpt. Jaroše a zastávkou MHD 28. října.

V roce 2025 vznikla studie proveditelnosti a byly získány stanoviska dotčených orgánů. Vzhledem k tomu, že některá jsou záporná, probíhá jejich vyhodnocování a hledání variantního řešení.



Vizualizace návrhu podoby ulice Milady Horákové

Výuková zahrada v Líšni

V roce 2024 byl jedním z vítězných projektů vybudování výukové zahrady v Líšni. Výuková zahrada by měla vzniknout na parcele o velikosti 1760 m² a je umístěna v těsné blízkosti centra staré Líšně. Zahrada by měla sloužit nejen pro děti z místních škol a školek, ale také pro možnost pořádání odpoledních kroužků by bylo možné využít výukovou zahradu s venkovní učebnou a spoustou výukových prvků. Venkovní učebna s přiléhající zahradou poskytne prostor i pro komunitní setkávání nebo třeba letní kino. Nedílnou součástí projektu je revitalizace zahrady, která je v tuto chvíli zarostlá, čehož je jisté vhodné využít a zachovat vzrostlé stromy, které poskytnou stín, příjemné a přirozené prostředí pro výuku.

V roce 2025 vznikla studie řešení zahrady a ke konci roku byla odevzdána zadavateli projektu. Budou následovat veřejná zasedání a zpracována projektová dokumentace k realizaci. Předpokládané dokončení je koncem roku 2027.



Vizualizace výukové zahrady v Líšni

Park Sadová I a II

V roce 2023 přibyl do údržby Veřejné zeleně města Brna park Sadová I. a v roce 2025 park Sadová II. Oba parky vznikly v rámci participativního projektu Dáme na Vás. Cílem projektů bylo zpřístupnění městských pozemků veřejnosti v intenzivní rozvojové lokalitě. V rámci obou projektů došlo k vybudování menších parků s relaxačními zónami, dětskými hřišti, spoustou herních prvků a fotbalovým hřištěm.

Celoroční údržba parků byla zaměřena na čistotu parku, pravidelný úklid, ořezávání keřů, čištění ploch a sečení travnatých ploch. Každý z těchto parků je zaměřen na aktivity pro děti, tudíž probíhaly kontroly a opravy dětských herních prvků.

3 Kulturní, společenské a sportovní akce v parcích

Specifické místo mezi akcemi pořádanými ze strany VZmB pro veřejnost zaujímají nedělní koncerty. Tradiční letní seriál koncertů se letos uskutečnil v party stanu v Lužánkách, od května do září se podařilo uspořádat celkem 11 koncertů. Sezónu jsme zahájili na Den matek tříhodinovým programem doplněným dílničkami pro děti, kde děti mohli vyrobit dárek pro maminky a babičky. V průběhu roku se na podiu vystříдалo několik skupin různých žánrů, takže si z pestrého programu vybral každý, kdo naše koncerty navštívil. Zahrály nám skupiny a interpreti, kteří se k nám do parku rádi vrací, ale i noví, kteří zde hráli poprvé. Počasí nám přálo a návštěvnost byla vždy vysoká.



Nedělní koncerty v parku Lužánky

4 Publikační, propagační a osvětová činnost

Členství v profesních organizacích

- Organizace je členem Společnosti pro zahradní a krajinářskou tvorbu, z. s. (SZKT). Jedná se o profesní sdružení, které sdružuje odborníky z oblasti projekce, realizace a péče o zeleň.
- Zástupce VZmB je několik posledních let členem Správní rady SZKT.

Členství v poradních sborech, zkušebních a grantových komisích

- Zástupce VZmB je členem komise pro udílení Grantů Nadace Partnerství zaměřených na výsadbu stromů do krajiny
- Zástupce VZmB je pravidelným členem zkušební komise v rámci bakalářských zkoušek na MENDELU, Lesnická a dřevařská fakulta, obor Arboristika
- Zástupce VZmB je členem Poradního sboru pro bezbariérové Brno za účelem implementace prvků bezbariérovosti a zajištění přístupnosti spravovaných parků

Přednášková činnost

- Přednášky na akademické půdě - MENDELU v Brně, Lesnická a dřevařská fakulta (obor Arboristika) a Zahradnická fakulta
- Den Země na Vinohradech – téma *Hmyzí opylovači*

Publikační činnost

- články do odborných periodik (Zahrad – park – krajina)
- naučné plakáty v rámci uvedených dřívějších přednášek
- informační panely prezentované ve veřejném prostoru



Den Země na Vinohradech

II PERSONÁLNÍ OBLAST

Struktura a průměrný evidenční počet zaměstnanců ve fyzických osobách, v přepočtených osobách, přírůstky a úbytky zaměstnanců, průměrné platové třídy a průměrné platy v roce 2025

	Fyzický stav	Přepočtený stav	Přírůstky	Úbytky	Průměrná plat. tř.	Průměrný plat
Ředitelství	6	6,16	2	2	10	58 011
Správa zeleně	4	3,75	1	1	11	59 953
Provozní THP	14	13,92	2	2	9	48 918
Dělníci	48	43,31	29	19	4	37 918
Celkem	72	67,14	34	24		

Počet plánovaných a obsazených funkčních míst v jednotlivých platových třídách k 31. 12. 2025

Plat. třída	Počet plánovaných funkčních míst	Počet obsazených funkčních míst
12	1	1
11	5	4
10	2	2
9	17	15
8	1	1
6	1	2
4	37	47
Celkem	54	72

Problematika bezpečnosti práce je v organizaci ošetřena směrnicí ředitele č. 2/2011 „Bezpečnost a ochrana zdraví při práci a požární ochrana“ ve znění pozdějších dodatků.

V roce 2025 došlo v organizaci ke dvěma pracovním úrazům s pracovní neschopností delší než tři dny. Tyto pracovní úrazy byly nahlášený Oblastnímu inspektorátu práce pro Jihomoravský kraj a Zlínský kraj a příslušné zdravotní pojišťovně. Na uvedené případy je organizace ze zákona pojištěna u pojišťovny Kooperativa pojišťovna, a.s., Vienna Insurance Group. Odškodnění vyplacené zaměstnancům v souvislosti s pracovními úrazy bylo následně požadováno po uvedené pojišťovně. K 31. 12. 2025 bylo pojišťovnou v plné výši proplaceno.

III PLNĚNÍ ÚKOLŮ V OBLASTI HOSPODAŘENÍ

1 Výnosy

1.1. Rozpis všech výnosů s uvedením rozpočtu na daný rok, skutečnosti ke konci sledovaného období, skutečnosti za stejné období minulého roku, procentní plnění u praveného rozpočtu.

Účet číslo	Název položky	Schválený rozpočet 2025	% plnění SR	Skutečnost 2025	Upravený rozpočet 2 025	% plnění UR	Skutečnost 2 024	Poměr 2025/2024 v %
	Výnosy celkem	81 135 000,00	128,23	104 046 331,90	104 348 000,00	111,16	93 424 497,21	111,37
60	Výnosy z vl. výkonů a zboží	17 000 000,00	191,37	32 533 810,03	29 812 000,00	109,13	27 948 558,40	116,41
602	Výnosy z prodeje služeb	15 900 000,00	190,94	30 359 580,19	28 112 000,00	107,99	26 612 508,32	114,08
603	Tržby z pronájmu-svat.obřady	100 000,00	153,26	153 264,43	100 000,00	153,26	105 035,49	145,92
	Tržby z pronájmu	500 000,00	205,87	1 029 371,25	800 000,00	128,67	350 265,50	293,88
604	Výnosy z prodaného zboží	500 000,00	198,32	991 594,16	800 000,00	123,95	880 749,09	112,59
64-66	Ostatní výnosy	7 000 000,00	112,88	7 902 086,06	7 000 000,00	112,88	8 650 568,63	91,35
644	Výnosy z prodeje materiálu	4 580,00	208,86	9 566,00	9 000,00	106,29	3 186,00	300,25
648	Čerpání fondů	6 505 000,00	114,32	7 436 499,68	6 534 800,00	113,78	8 273 878,38	89,88
649	Ostatní výnosy z činnosti	486 412,00	93,52	454 885,25	455 000,00	99,97	372 366,83	122,16
662	Finanční výnosy	4 008,00	28,32	1 135,13	1 200,00	94,59	1 137,42	99,80
67	Výnosy z transferů	57 135 000,00	111,33	63 610 435,81	67 536 000,00	94,18	56 825 370,18	111,94
672	Výnosy z transferů od zřiz.	55 517 000,00	111,69	62 005 902,61	65 918 000,00	94,06	55 207 381,26	112,31
672	Výnosy z tr. transf.podíl	1 618 000,00	99,17	1 604 533,20	1 618 000,00	99,16	1 617 988,92	99,17

1.2 Výnosy celkem

Celkové výnosy dosáhly v roce 2025 výše 104 046 tis. Kč, což představuje 99,7 % plánu. Oproti roku 2024 se zvýšily o 10,21 %.

1.3 Tržby za vlastní výkony a zboží

Tržby za vlastní výkony a zboží dosáhly v roce 2025 výše 32 534 tis. Kč a tvořily 31,27 % výnosů organizace celkem. Oproti roku 2024 se tyto tržby zvýšily o 14,09 %. Toto zvýšení vzniklo vyšším počtem nasmlouvaných zakázek v doplňkové činnosti.

V této skupině výnosů tvořily 93,32 % tržby z prodeje služeb, realizovaných z hospodářské činnosti organizace. Skutečnost byla v této oblasti oproti plánu vyšší o 2 722 tis. Kč. Výše tržeb roku 2025 byla ovlivněna menšími i většími zakázkami. Pokračovaly zakázky spočívající v údržbě veřejné zeleně a chodníků kolem Mahenova divadla, výsadba truhlíků pro našeho zřizovatele a květinové dekorace stožárů VO pro Technické síť města Brna.

Další skupinu větších zakázek tvořily údržby pozemků a objektů pro MMB např. osázení kruhového objezdu pro MČ Černovice, údržby trvalkových záhonů pro MČ Komín, Žabovřesky, obnova a údržba Májového parku pro MČ Tuřany, pro MČ Sever to bylo pokračování velkých zakázek v Čertově roklí a na Husovickém kopci, kde se obnovovala vyhlídka. Pro OI MMB se vysazovalo 77 ks stromů na Tomkově náměstí, pro OŽP MMB se vysazovaly keře v Údolí oddechu. Pro Odbor participace se realizovaly přípravné práce na akci Výuková zahrada v Líšni a výsadba stromů na ulici M. Horákové, pokračovala akce Stromy za stromy.

Pro Muzeum města Brna to byla údržba vily Tugendhat a Arnoldovy vily. Pro TIC Brno naše organizace vykonávala údržbu historického vodárenského areálu na Žlutém kopci.

Část výnosů tvořily zakázky pro velké brněnské firmy, např. Firesta, Dopravní stavby, TSB, Inženýrské stavby, MTC Brno, MŠ Herčíkova, SAKO a další. Oproti roku 2024 se tržby z prodeje služeb zvýšily o 4 585 tis. Kč.

Do této skupiny patřily i tržby za pronájem našich parků ke svatebním obřadům, které činily objem 0,47 %. Svatební obřady se pořádaly v parku Špilberk – v zahradách Pod Hradbami, v Glorietu a v Jižním vyhlídkovém altánu, dále v Denisových sadech a parku Tyršův sad. Oproti roku 2024 se tyto tržby zvýšily o 48 tis. Kč.

Třetí skupinou byly tržby za prodané zboží. Tyto finance plynuly z prodeje zboží v naší zrekonstruované cukrárně v parku Lužánky a tvořily z celkového obrátu 3,05 %.

Čtvrtou skupinou byly letos poprvé finance z dlouhodobých nájmu v našich parcích a ty tvořily 3,16 %.

1.4 Ostatní výnosy

Ostatní výnosy vůči plánu roku 2025 vykazovaly plnění na 112,9 %, tj. 7 902 tis. Kč (viz tabulka u bodu 1.1.) Toto navýšení vzniklo vyššími příjmy za z pojistných plnění a vyšším použitím Fondu investic, než bylo původně naplánováno. Oproti skutečnosti roku 2024 došlo ke snížení o 748 tis. Kč. Nejvýznamnější položkou této části výnosů je zúčtování fondů, tj. 7 436 tis. Kč (94,11 % ostatních výnosů). Oproti roku 2024 se snížila o 837 tis. Kč. Použití Fondu investic na posílení provozu v oblasti oprav a udržování činilo 7 355 tis. Kč (98,91 % z celkové částky zúčtování fondů). Jiné ostatní výnosy se oproti roku 2024 zvýšily o 89 tis. Kč, a to vlivem vyššího objemu pojistných plnění.

1.5 Výnosy z příspěvků

V roce 2025 obdržela organizace příspěvek a dotace na provoz ve výši 63 610 tis. Kč. Ten byl složený z odpisů majetku pořízených z dotací a z příspěvků na provoz a z šestnácti účelových příspěvků v částce 14 507 tis. Kč.

První část účelových příspěvků, která byla vyčerpána do konce roku 2025 a byla určena:

- Rozšíření údržby Wilsonova lesa (udržitelnost projektu EU) – 150 000 Kč.
- Revitalizace městských parků III. etapa (udržitelnost projektu EU) – 1 500 000 Kč.
- Pět nových zaměstnanců – 2 500 000 Kč
- Stromy pro život II. - realizace, poskytnuto v roce 2023 – 1 967 202,64 Kč
- Výsadba a regenerace stromořadí – 100 000 Kč
- Sedací klády – 250 000 Kč
- Oprava a instalace mobiliáře ve Wilsonově lese – 402 000 Kč
- Obnova informačních cedulí v parcích – 60 000 Kč
- Zlepšení půdních podmínek ve stromořadí – 977 000 Kč
- Výsadba stromů na ul. Zeiberlichova a Weissova – 200 000 Kč
- Oprava kašny u parku Studánka – 200 000 Kč

Druhá část příspěvků nebyla v roce 2025 vyčerpána a bylo požádáno o ponechání do roku 2026:

- Nový park pro Sadovou – Královo Pole – 250 000 Kč. V roce 2025 bylo z tohoto příspěvku vyčerpáno 51 147,20 Kč. V rámci finančního vypořádání tohoto projektu došlo k administrativní chybě při účtování. Oprava bude provedena v prvním čtvrtletí roku 2026. Jeho čerpání bude pokračovat v roce 2026 a 2027, termín vyúčtování je do 25. 1. 2028.
- Stromy pro život (2023) – 1 745 541,81 Kč – údržba projektu. V roce 2025 bylo z tohoto příspěvku vyčerpáno 199 978,54 Kč.

- Osázení mobilních nádob v ulicích města Brna – 168 000 Kč. V roce 2025 bylo použito 131 692,24 Kč.
- Otevřený les – biologické rekultivace – 4 000 000 Kč. V roce 2025 bylo z tohoto příspěvku vyčerpáno 1 707 522,69 Kč.
- Zlepšení vitality stromů – 37 505,40. Tento příspěvek byl převeden na dlouhodobé zálohy a finance budou použity v roce 2026.

V roce 2025 organizace nevytvářela žádná pracovní místa pro úřad práce, tudíž v provozním příspěvku není započítána částka ze státního rozpočtu.

2. Náklady

2.1 Podrobný rozpis čerpání nákladů s uvedením rozpočtu na daný rok, skutečnosti ke konci sledovaného období, skutečnosti za stejné období minulého roku, procentní plnění upraveného rozpočtu

Účet číslo	Název položky	Schválený rozpočet 2025	% plnění SR	Skutečnost 2025	Upravený rozpočet 2025	% plnění UR	Skutečnost 2024	Poměr 25/24 v %
	Náklady celkem	81 135 000,00	128,09	103 929 503,82	104 348 000,00	99,6	93 268 014,03	111,43
50	Spotřebované nákupy	10 306 000,00	148,45	15 299 662,76	15 300 000,00	100,00	10 957 934,07	139,62
501	Spotřeba materiálu	8 000 000,00	152,83	12 227 027,22	12 227 000,00	100,00	8 612 405,56	141,96
502	Spotřeba energií	2 306 000,00	133,24	3 072 635,54	3 073 000,00	99,9	2 345 528,51	130,99
50	Ostatní náklady II	200 000,00	250,64	501 299,91	500 000,00	100,25	470 528,94	85,28
504	Prodané zboží	200 000,00	250,63	501 299,91	500 000,00	100,25	470 528,94	85,28
506	Aktivace dlouhod. majetku	0,00		0,00	0,00	0,00	0,00	0,00
508	Změna stavu zásob vl. výroby	0,00		0,00	0,00	0,00	0,00	0,00
51	Služby	10 843 000,00	183,22	19 867 068,35	19 870 000,00	99,9	24 788 399,68	80,15
511	Opravy a udržování	8 000 000,00	98,4	7 872 264,70	7 872 000,00	100,00	10 801 242,16	72,88
512	Cestovné	10 000,00	72,00	7 200,00	10 000,00	72,00	7 198,00	100,02
513	Náklady na reprezentaci	10 000,00	94,66	9 465,60	10 000,00	94,66	11 208,00	84,45
518	Ostatní služby	2 823 000,00	424,30	11 978 138,05	11 978 000,00	100,00	13 968 751,52	85,75
52	Osobní náklady	42 964 000,00	114,93	49 382 572,94	49 432 907,00	87,76	39 417 176,08	125,28
521	Mzdové náklady	31 700 000,00	112,26	35 585 112,00	35 636 000,00	99,86	28 395 311,00	125,32
524	Zákonné sociální pojištění	10 464 000,00	114,00	11 929 801,00	11 929 000,00	100,00	9 512 117,00	125,42
525	Jiné sociální pojištění	100 200,00	174,98	175 334,00	174 000,00	100,76	156 788,00	111,83
527	Zákonné sociální náklady	700 000,00	241,76	1 692 325,94	1 693 907,00	99,91	1 352 960,08	125,08
	Celkové ostatní náklady	17 022 000,00	113,85	19 380 199,77	19 745 000,00	98,15	18 104 503,30	107,05
53	Daně a poplatky	28 799,00	448,80	129 252,00	130 000,00	99,42	77 157,00	167,52
538	Jiné daně a poplatky	28 799,00	448,80	129 252,00	130 000,00	99,42	77 157,00	167,52
54	Ostatní náklady I	971 000,00	142,16	1 380 398,35	1 420 551,00	97,17	1 073 983,76	128,53
542	Jiné pokuty a penále	19 000,00	0	0,00	19 500,00	0,00	10 000,00	0
544	Prodaný materiál	0,00	0	0,00	20 000,00	0,00	0,00	0
547	Manka a škody	10 000,00	989,66	98 966,52	100 000,00	98,97	16 000,00	618,54
549	Ostatní náklady z činnosti	942 000,00	136,03	1 281 431,83	1 281 051,00	100,02	1 047 983,76	122,28
55	Odpisy, opravné položky	14 922 000,00	97,90	14 609 829,00	14 975 000,00	97,56	14 598 187,00	100,07
551	Odpisy dlouhodobého majetku	14 922 000,00	97,90	14 609 829,00	14 975 000,00	97,56	14 598 187,00	100,07
556	Tvorba a zaučt. opr. položek	100,00	104,97	104,97	100,00	104,97	174,95	60,00
558	Náklady z DDM	800 000,00	105,25	842 019,07	802 298,00	104,95	594 758,59	141,57
56	Finanční náklady	101,00	145,25	146,47	51,00	287,20	43,96	333,18
562	Úroky	1,00	27,00	0,27	1,00	27,00	0,36	75,00
563	Kurzové ztráty	100,00	146,2	146,20	50,00	292,40	43,60	335,32
591	Daň z příjmu	100 000,00	1917,15	1 917 150,00	1 917 000,00	100,00	1 289 670,00	148,65

2.2 Náklady celkem

Celkové náklady organizace dosáhly v roce 2025 výše 103 930 tis. Kč, což představuje 99,6 % plánu v této oblasti. Oproti roku 2024 se tyto náklady zvýšily o 11,43 %.

2.3 Spotřebované nákupy

Tyto náklady v roce 2025 činily 15 300 tis. Kč, tvořily 14,72 % celkových nákladů organizace. Skutečnost je shodná s plánem rozpočtu. Oproti roku 2024 došlo ke zvýšení o 28,38 %, tj. o 4 342 tis. Kč.

Z tabulky vyplývá, že bylo plnění rozpočtu dodrženo dle plánu organizace. Spotřeba materiálu tvořila rozhodující podíl spotřebovaných nákupů celkem (79,92 %). V porovnání s rokem 2024 se snížila spotřeba materiálu o 3 615 tis. Kč. Náklady na energie v porovnání s rokem 2024 zaznamenaly zvýšení o 727 tis. Kč. Na zvýšení nákladů na energie mělo vliv doučtování energií za plyn, který nám přefakturovalo Středisko volného času Lužánky, únik vody v Lužáneckém potoce v parku Lužánky a zavedení nových odběrných míst v parku NKP Špilberk, v nově vybudovaném objektu nad ulicí Pellicova a spotřeba ve dvou nově pronajatých bytech pro naše pracovníky.

2.4 Osobní náklady

V roce 2025 činily osobní náklady 49 383 tis. Kč a tvořily 47,51 % celkových nákladů organizace. Oproti roku 2024 vzrostly o 25,28%. Z celkových mzdových nákladů činily náklady na platy 35 108 tis. Kč. Rozhodující položky zákonných nákladů představovaly příspěvky na stravování zaměstnanců zajišťované jinými subjekty, přiděl FKSP a náklady na pracovní pomůcky, ochranné oděvy, vzdělávání našich zaměstnanců.

2.5 Služby

Tyto náklady v roce 2025 dosáhly částky 19 867 tis. Kč a tvořily 19,12 % celkových nákladů organizace. Jejich celkové čerpání je shodné s plánem rozpočtu. Oproti roku 2024 došlo ke snížení o 19,8 %.

Oproti plánu roku 2025 se náklady snížily o 3 tis. Kč. Tuto skupinu účtů máme rozdělenou na opravy stavební, strojní a ostatní. Mezi významné stavební opravy patřila druhá část oprav cest a zábradlí ve Wilsonově lese, oprava treláží a slepeckého záhonu v parku Tyršův sad, oprava vodního prvku u Janáčkova divadla a oprava košů v parku NKP Špilberk a Lužánky. Dále havarijní oprava vodovodu v parku Lužánky, oprava světel před fontánou na Špilberku, oprava podlah a s ní spojené zednické práce na středisku Lužánky, oprava brány při vstupu do parku Tyršův sad, výměna obložení před Janáčkovým divadlem a další.

Strojní opravy se oproti roku 2024 navýšily o 290 tis. Kč. Z větších strojních a ostatních oprav proběhla oprava nákladního automobilu Iveco, oprava elektromobilu Goupil, oprava sekačky Scag, oprava řetězové frézy a pásového nakladače Vermmer. A velká oprava byla provedena na dvou našich malých nákladních automobilech Toyota a na našich plošinách. V průběhu roku proběhlo i mnoho menších oprav našich strojů a zařízení.

2.6 Ostatní náklady

Skupina ostatní náklady byla shodná s plánem rozpočtu na rok 2025. Oproti roku 2024 se tyto náklady zvýšily o 28,68 %, tj. 636 tis. Kč.

Nejvýznamnější položku této skupiny nákladů tvořily odpisy dlouhodobého nehmotného a hmotného majetku ve výši 14 610 tis. Kč (97,6% plánu), které se oproti roku 2024 zvýšily o 377 tis. Kč (2,58 %). Projevil se zde nákup nového mobiliáře a zařazení nových zrekonstruovaných částí našich parků.

V oblasti mobiliáře se nakoupil nákladní elektromobil Evum, kloubový nakladač Dumper, tři velkoobjemové kontejnery, do majetku byl zaveden nový park – Pro Sadovou, vybudovaly se závlahy a svody dešťové vody v parku Tyršův sad. Použití odpisů proběhlo dle odpisového plánu.

Další významnou složkou ostatních nákladů je pojištění odpovědnosti za škodu na majetku, odškodnění pracovních úrazů, povinné ručení vozidel, havarijní pojištění a nákup majetku, jak dlouhodobého hmotného a nehmotného majetku, tak drobného majetku – v této skupině majetku byla pořízeno např. vyžínače FS, zavlažovací vaky, kmenové lavice do parků Wilsonův les, Lužánky a NKP Špilberk, arboristické postroje, ruční pily a nůžky na živé ploty, zádové foukače, beranidlo Comag, mobiliář do parku Sadová II, pokladní sestava do cukrárny v Lužánkách, motorové pily a další.

V ostatních nákladech je zahrnuta mimo jiné i položka daň z příjmů v celkové výši 1 917 tis. Kč.

Souhrnný rozbor výsledků hospodaření

Činnost organizace byla v roce 2025 zabezpečena **výnosy** v celkové ve výši **104 046 tis. Kč**, z toho vlastní výnosy celkem činily 40 436 tis. Kč. A provozní příspěvek činil **63 610 tis. Kč** a skládal se jak z příspěvku na provoz, tak z výnosů z transferů – transferový podíl k přijatým dotacím.

Náklady organizace dosáhly v tomto roce celkové výše **103 930 tis. Kč**.

Hospodářský výsledek organizace byl v roce 2025 kladný. Hospodářský výsledek po zdanění celkem, tj. zisk ve výši 116 tis. Kč byl tvořen rozdílem mezi ztrátou z hlavní činnosti ve výši 7 280 tis. Kč a ziskem z doplňkové činnosti ve výši 7 396 tis. Kč.

Následující tabulka zobrazuje strukturu hospodářského výsledku:

položka	plán	skutečnost	skutečnost
	rok 2025	rok 2025	rok 2024
vlastní výnosy	36 812	40 436	36 599
příspěvek MMB	67 536	63 610	56 825
ostat. příspěvky a dotace	0	0	0
výnosy celkem	104 348	104 046	93 424
náklady	104 348	103 930	93 268
zisk/ztráta	0	116	156

v tis. Kč

3 Finanční majetek k 31. 12. 2025

Pokladna	114 896,00 Kč
Ceniny	180 313,00 Kč
Běžný účet	31 105 890,34 Kč
19-5142190287/0100	7 705 654,02 Kč
107-4759520237/0100	8 065 574,55 Kč
107-8647720267/0100	15 188 761,27 Kč
107-8647840277/0100	80 754,02 Kč
Běžný účet FKSP – 19-5190660247/0100	65 146,50 Kč

4 Pohledávky a závazky

4.1. Pohledávky

Celkový stav pohledávek k 31. 12. 2025 činil 6 596 644,10 Kč, tj. o 993 830,02 Kč více oproti srovnatelné skutečnosti roku 2024. Podíl pohledávek za odběrateli a poskytnuté provozní zálohy představuje 87,77 %. Stav pohledávek za odběrateli činil 5 799 161,55 Kč, tj. zvýšení o 1 120 158,25, Kč oproti stejnému období roku 2024. Poskytnuté provozní zálohy činily 797 482,55 Kč, tj. snížení o 126 323,23 Kč oproti stavu k 31. 12. 2024.

Z celkové částky pohledávek za odběrateli tvoří:

Pohledávky před lhůtou splatnosti	4 797 006,36 Kč
Pohledávky do 30 dnů po splatnosti	272 782,24 Kč
pohledávky do 60 dnů po splatnosti	0,00 Kč
Pohledávky do 90 dnů po splatnosti	282 887,11 Kč
Pohledávky do 180 dnů po splatnosti	0,00 Kč
Pohledávky nad 180 dnů po splatnosti	446 485,84 Kč

Stav pohledávek byl v organizaci sledován a pohledávkám za odběrateli po splatnosti byly zasílány upomínky. Především na pohledávky s prodlením nad 60 dnů. V pohledávkách nad devadesát dnů jsou zahrnuty pozastávky, které bývají sjednány u velkých zakázek. Z poskytnutých provozních záloh tvořily rozhodující podíl zálohy na energie – elektřina, voda, plyn, a to ve výši 92,29 %.

4.2 Závazky

K 31. 12. 2025 byly vykázány krátkodobé závazky vyplývající z činnosti organizace (dodavatelé, zaměstnanci, sociální a zdravotní pojištění, daně, přijaté zálohy a jiné závazky týkající se provozu) v celkové výši 11 442 761,07 Kč. Závazky vůči dodavatelům tvořily 83,93 % z celkových závazků organizace, tj. 9 604 137,07 Kč. Na ostatních závazcích se pak podílely především závazky vůči zaměstnancům (0,75 % z celkových závazků), závazky ze sociálního zabezpečení a zdravotního pojištění (10,15 %) a závazky z titulu daní. Kontrola stavu veškerých závazků byla provedena v rámci inventarizace k 31. 12. 2025. Platby závazků probíhaly dle data splatnosti.

5 Peněžní prostředky z jiných veřejných rozpočtů

Transfery z jiných veřejných rozpočtů naše organizace nepřijala a nečerpala.

6 Investice

6.1 Investiční akce hrazené z Fondu investic

Z fondu byl financován nákup kloubového bagru Dumper a nákup tří velkoobjemových kontejnerů. V parku Lužánky se vybudoval rozvaděč na elektro nabíječku, částečně se uhradilo vybudování zázemí v NKP Špilberk, byl částečně uhrazen projekt na realizaci parku při ulici Bašty, na středisku Lužánky bylo provedeno technické zhodnocení vybudování podlahového topení, vybudovala se přípojka vody v Přířenicích, částečně jsme se spolupodíleli na financování akce na využití vody z vrtu v parku Lužánky a nákupu mobilních nádob.

6.2 Čerpání příspěvku na investice z rozpočtu MMB

Transfer na pořízení dlouhodobého majetku od zřizovatele – investiční akce proběhly dle plánu organizace.

Ve stavebních a ostatních investicích byl použit investiční příspěvek na sedm akcí v hodnotě 23 455 718,99 Kč

Pět stavebních investičních příspěvků bylo vyčerpáno v plné výši a to:

- vybudování zázemí v parku NKP Špilberk nad ulicí Pellicovou v hodnotě 19 000 000 Kč
- využití vody z vrtu v parku Lužánky v hodnotě 1 500 000 Kč
- vybudování závlahy a svody dešťové vody v parku Tyršův sad v hodnotě 510 268,99 Kč
- PD na vybudování parku kolem ulice Bašty v hodnotě 1 005 000 Kč
- mobilní nádoby do ulic města Brna v hodnotě 165 000 Kč.

Dva stavební investiční příspěvky nebyly dočerpány a to:

- projekt na DP – cesta Gorazdova v hodnotě 780 450 Kč, čerpáno 453 750 Kč, zbylé finance žádáme ponechat do roku 2026 – 326 700 Kč.
- PD schodiště a výtah v parku Tyršův sad v hodnotě 495 000 Kč, čerpáno 421 600 Kč, zbylé finance žádáme ponechat do roku 2026 – 73 400 Kč.

Ve strojních investicích nám byl od zřizovatele poskytnut příspěvek na elektromobil v hodnotě 2 085 681,93 Kč.

Poslední naplánovanou akci, která měla být hrazena z rozpočtu MMB, byla další etapa na Ponávce – Škrobárenská, ale tato akce nebyla realizována a byla přesunuta do roku 2026.

7 Fondy organizace

7.1 Fond investic

Počáteční stav k 1. 1. 2025	26 684 tis. Kč
Tvorba	19 546 tis. Kč
Z toho:	
Odpisy z DHM a DNM	13 005 tis. Kč
Čerpání	42 205 tis. Kč
Z toho:	
Ostatní	8 235 tis. Kč
Strojní investice	1 074 tis. Kč
Posílení provozu v oblasti stavebních oprav a udržování	7 356 tis. Kč
Financování investičních výdajů	25 541 tis. Kč
Zůstatek k 31. 12. 2025	4 025 tis. Kč

Fond investic byl tvořen odpisy dle odpisového plánu, který byl splněn na 97,6 % a transferů na investice od zřizovatele. Investiční akce hrazené zřizovatelem jsou podrobněji popsány v bodu Investic. Čerpání fondu, se hradilo z odpisů majetku a bylo nižší než původní plán roku 2025. V oblasti strojních investic se z fondu pořídil majetek v hodnotě 1 074 tis. Kč. A od zřizovatele ve výši 2 086 tis.

Kč Z fondu byl financován nákladní elektromobil, kloubový bagr Dumper a tři velkoobjemové kontejnery. Investiční akce hrazené z fondu investic jsou popsány v bodu 6.1. Zprávy o činnosti.

Fond investic byl použit i na financování údržby a oprav majetku jak stavebních, tak strojních.

Fond je krytý.

7.2 Rezervní fond

Počáteční stav k 1.1.2025	3 287 tis. Kč
Z toho tvorba:	
Převod ze zlepšeného hospodářského výsledku roku 2024	125 tis. Kč
Sako – veřejná sbírka	90 tis. Kč
DPMB – přání stromům	72 tis. Kč
Z toho čerpání:	
Květiny ve městě Brně – z veřejné sbírky	66 tis. Kč
Zůstatek k 31.12.2025	3 508 tis. Kč

Rezervní fond se tvoří z převodu ze zlepšeného výsledku hospodaření výsledků roku 2024 a to ve výši 80 procent z celkové výše.

Dále do fondu převádíme finance z veřejných sbírek, které pořádá Sako, a.s. a finance jdou z věcí, které do sběrných dvorů donesou bezplatně občané města Brna, jsou prodány těm, kterým se hodí. Získané prostředky používáme na ošetření a výsadbu záhonů ve městě.

Dalším zdrojem jsou finance z projektu, který pořádá DPMB. Tyto finance plynou jak z přání stromům, tak nákupu únikové hry, jsou používány na péči o stromy.

Fond je krytý.

7.3 Fond odměn

Počáteční stav k 1. 1. 2025	133 tis. Kč
Převod ze zlepšeného hospodářského výsledku roku 2024	31 tis. Kč
Odměny zaměstnancům	15 tis. Kč
Zůstatek k 31. 12. 2025	149 tis. Kč

Fond se tvoří ze zlepšeného hospodářského výsledku roku 2024 a to ve výši 20 procent z celkové výše. Prostředky z fondu byly použity na profinancování odměn zaměstnanců.

Fond je krytý.

7.4 Fond kulturních a sociálních potřeb (FKSP)

Tento fond je v organizaci tvořen v souladu se směrnicí ředitele č. 1/2024 o FKSP, která je v souladu s vyhláškou MF č. 84/2005 Sb. a se zákonem č. 250/2000 o rozpočtových pravidlech územních rozpočtů v platném znění, základním přidělem ve výši 1 % z ročního objemu nákladů zúčtovaných na platy a náhrady platů a odměny za pracovní pohotovost, na odměny a ostatní plnění za vykonávanou práci. Fond je tvořen na vrub nákladů příspěvkové organizace.

Použití fondu v roce 2025 v souladu se směrnicí ředitele č. 1/2025 o FKSP která je v souladu s vyhláškou MF 84/2005 Sb. a se zákonem č. 250/2000 o rozpočtových pravidlech v platném znění a jejich dodatků zobrazuje následující tabulka:

	plán	skutečnost	skutečnost
	2025	2025	2024
Počáteční stav	85	85	111
Příjmy	313	351	279
Výdaje	375	332	305
Z toho:			
Stravování	210	254	193
Vitamíny, kolekce	5	5	23
Příspěvky na produkty na spoření na stáří	155	65	82
Dary a soc. výpomoci	5	8	7
Zůstatek	23	104	85

v tis. Kč

Fond je krytý.

IV KONTROLNÍ ČINNOST

1 Kontrolní činnost

Interní audit v organizaci zajišťuje pověřený zaměstnanec organizačně oddělený od řídicích výkonných struktur. Nezávisle a objektivně přezkoumává a vyhodnocuje operace a vnitřní kontrolní systém organizace. Na základě případných zjištění interní auditor doporučuje další postupy ke zdokonalování vnitřního kontrolního systému, předcházení nebo eliminaci rizik a přijetí opatření k nápravě. V roce 2025 auditorka provedla 5 plánovaných auditů a žádný operativní.

První vykonaný audit prověřil fungování řídicích kontrol v organizaci, dodržování ustanovení zákona o finanční kontrole, ověření účetních dokladů a záznamů o provedení řídicích kontrol. Finanční kontrola je v organizaci prováděna písemnými záznamy. Za účelem provedení auditu byly tedy zkontrolovány faktury přijaté a faktury vydané. Dále byly prověřeny pokladní doklady příjmové i výdajové a vydané platební příkazy. Zkontrolovány byly veškeré obsahové náležitosti zmíněných dokladů, tak, jak je ukládá platná legislativa. Tento pravidelný audit skončil úspěšně, neboť byly nalezeny jen drobné ojedinělé nedostatky, které byly na místě odstraněny.

V rámci interního auditu bylo provedeno prověření implementace vybraných novinek zákoníku práce a související legislativy platné v letech 2023–2024, se zaměřením zejména na oblast dohod o pracích konaných mimo pracovní poměr (DPP a DPČ). Audit ověřoval nastavení a praktickou aplikaci povinností týkajících se rozvrhování a evidence pracovní doby, vzniku a čerpání dovolené, uplatňování příplatků a evidence dohodářů vůči České správě sociálního zabezpečení. Na základě provedené kontroly lze konstatovat, že organizace má sledované legislativní novinky implementovány a uplatňovány v praxi v souladu s platnými právními předpisy.

Třetí audit byl zaměřen na kontrolu bezpečnosti a funkčnosti vybraných veřejně přístupných WC spravovaných organizací, a to zejména z hlediska bezpečnosti pohybu osob, orientace v prostoru, funkčnosti vybavení a zajištění hygienického standardu. Audit zahrnoval vizuální kontrolu provozovaných zařízení, posouzení jejich dispozičního řešení a ověření pravidelné údržby a doplňování hygienických pomůcek. Na základě provedené kontroly lze konstatovat, že prověřená

veřejně přístupná WC jsou provozována přiměřeným a bezpečným způsobem, jsou funkční a udržovaná.

V rámci čtvrtého interního auditu byla provedena kontrola správného označení rizik při práci v terénu vykonávané zaměstnanci organizace na veřejně přístupných místech. Audit se zaměřil na posouzení přiměřenosti a srozumitelnosti označení pracovišť, vymezení pracovního prostoru a souladu přijatých opatření s obecnými zásadami bezpečnosti a ochrany zdraví při práci. Na základě provedených místních šetření lze konstatovat, že organizace při práci v terénu uplatňuje přiměřená opatření k ochraně zdraví zaměstnanců i veřejnosti a postupuje v souladu s obecnými zásadami BOZP.

V neposlední řadě bylo v průběhu roku provedeno prověření naplnění doporučení auditora, která vyplynula z interních auditů realizovaných v předchozím období. Audit se zaměřil na ověření, zda byla přijatá opatření zapracována do praxe organizace. Na základě provedeného prověření lze konstatovat, že organizace se výsledky interních auditů systematicky zabývá a průběžně je promítá do svých procesů.

Při auditech realizovaných v roce 2025 nebyly zjištěny žádné závažné nedostatky nebo zjištění, které by bylo třeba předat policejním orgánům či státnímu zástupci.

2 Výsledky kontrol provedených u organizace externími subjekty

V roce 2025 proběhly dvě kontroly externími subjekty:

1. z Odboru interního auditu a kontroly Magistrátu města Brna. Kontrola byla zaměřena na dodržování zákonů, jejich právních předpisů a interních normativních aktů při hospodaření s finančními prostředky a majetkem, a to zejména v oblastech:

- rozpočet, úpravy rozpočtu
- kapitálové výdaje
- pokladní operace, vnitřní kontrolní systém
- zadávání veřejných zakázek
- povinnosti vyplývající ze zákona č. 106/1999 Sb., o svobodném přístupu k informacím, v platném znění
- dispozice se svěřeným majetkem.

Výsledek kontroly: kontrolou nebyly zjištěny žádné závažné nedostatky.

2. z Všeobecné zdravotní pojišťovny České republiky, která byla zaměřena na platby pojistného na veřejné pojištění a dodržování ostatní povinností plátce pojistného.

Výsledek kontroly: ke dni vyúčtování nebyly zjištěny splatné závazky vůči VZP ČR

V INVENTARIZACE MAJETKU A ZÁVAZKŮ

Inventarizace majetku a závazků k 31. 12. 2025 proběhla v organizaci v souladu se směrnicí ředitele č. 1/2011 ve znění pozdějších dodatků a s příkazem ředitele č. 3/2023 ve znění pozdějšího dodatku. Inventarizační rozdíly nebyly zjištěny.

VI INFORMACE O DOPLŇKOVÉ ČINNOSTI

Mimo péči o zeleň v hlavní činnosti, pro kterou byla VZmB zřízena, provádí organizace také doplňkovou činnost, která umožňuje lepší využití pracovních sil i mechanizace a dává možnost použít vzniklý zisk na péči o celoměstsky významnou zeleň v hlavní činnosti. Větší zakázky jsou obvykle získávány ve výběrových řízeních a jsou důkazem konkurenceschopnosti. Menší zakázky jsou získávány na základě dobrého jména VZmB, kdy se občané či firmy na nás sami obracejí. Významnou část představuje spolupráce s městskou organizací Správa hřbitovů města Brna a realizace vybraných vítězných projektů z participativního rozpočtu.

V rámci doplňkové činnosti organizace provádí tyto práce:

- Realizace zahrad a veřejné zeleně
- Komplexní údržba ploch
- Zakládání a regenerace trávníků
- Výsadba a péče o stromy, keře, květinové záhony, mobilní zeleň
- Zálivky
- Zimní a letní údržby cest a chodníků
- Inventarizace zeleně
- Zemní práce
- Řezy a asanace stromů
- Štěpkování dřevní hmoty
- Frézování pařezů
- Provedení tahových zkoušek a diagnostiky kmene stromů přístrojovou metodou
- Půdní injektáž stromů, mikroinjektáž jírovců

Významné zakázky v roce 2025 (ceny jsou uvedeny bez DPH)

Čertova rokle IV.etapa – údržba zeleně po revitalizaci v roce 2025

zálivka nově vysazených stromů a keřů, řez živých plotů, pokosení trávníku, údržba cest, čištění kanálků – 1 155 248,-Kč

Husovický kopec I.etapa, obnova vyhlídky

realizace kovové treláže u vyhlídky na Tomkovo náměstí, terénní úpravy, výsadba popínavých rostlin a keřů do hrázek, řez keřů, odstranění náletů – 1 133 003,-Kč

Rekonstrukce historického vodárenského areálu na Žlutém kopci- údržba ploch v roce 2025

zalití nově vysazených stromů a keřů. Výchovní řez stromů, zdravotní řez stávajících stromů, řez živých plotů, odplevelení, pokosení trávníků – 1 541 560,-Kč

Údržba zelených kolejí

od roku 2025 máme novou smlouvu na pokosení, vyhrabání, přihnojení trávníků v kolejišti DPmB (Nové sady, Pisárky, Plotní) – 780 516,-Kč

Vila Tugendhat – údržba zahrady v roce 2025

řez keřů a živých plotů, redukce popínavých rostlin na treláži, údržba mlatových cest, ošetření trávníku, přihnojení, postřik proti dvouděložným plevelům, kosení trávníků – 386 306,-Kč

Arnoldova vila – údržba zahrady v roce 2025

řez keřů a živých plotů, odplevelení trvalkových záhonů, údržba mlatových cest, ošetření trávníku, přihnojení, postřik proti dvouděložným plevelům, kosení trávníků – 698 704,-Kč

Čertova rokle V.etapa, 1. část (Obnova páteřní komunikace v areálu přírodního parku v úseku od křižovatky Arbesova ke křižovatce za náměstíčkem)

Projekt, který se realizoval v roce 2025, řešil obnovu páteřní parkové komunikace pro pěší, která byla v havarijním stavu. Asfaltový povrch komunikace byl degradovaný, v některých částech již netvořil souvislý povrch a obruby na mnoha místech zcela chyběly. Obnovená cesta vede v původní trase, ale asfaltový povrch byl nahrazen tzv. „mlatem“, který je otevřeným povrchem umožňující vsak dešťové vody. Odvodnění cesty bylo svedeno do systému adaptačních opatření na zadržení vody, která byla realizována v rámci „Strategického plánu obnovy zeleně přírodního parku Čertova rokle v roce 2019 - 2020. Funkce této cesty zůstala zachována a bude sloužit i pro údržbu parku.

Stavba řešila obnovu komunikace ve výše uvedeném úseku včetně odvodnění, zpevněné plochy pro údržbu parku, redukci stávajících zpevněných ploch, které byly nahrazeny plochami zatravněnými a také obnovu a doplnění stávajícího mobiliáře.

Obnova tohoto úseku komunikace byla zkoordinována s projektem „Využití vody z vrtu k zavlažování“. Vrt je umístěn v blízkosti řešené komunikace a počítá se s využitím obnovené cesty k rozvozu vody po areálu parku.



Realizace V. etapy Čertova rokle

Realizace půdních sond prokořenění před rekonstrukcí Náměstí Republiky

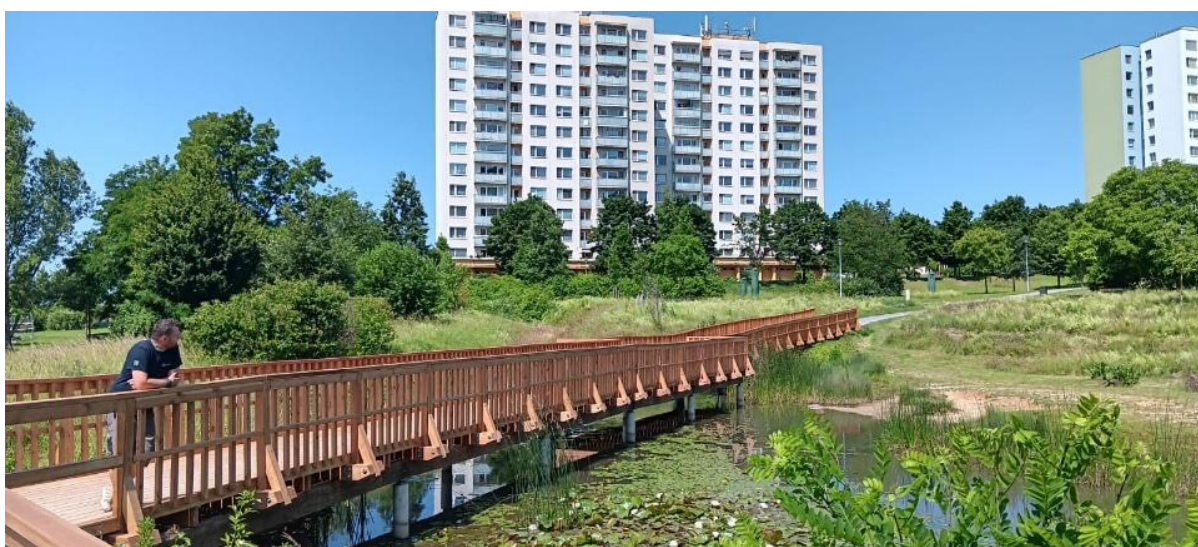
Na základě objednávky provedla Veřejná zeleň města Brna specializovaný průzkum prokořenění půdního profilu v komunikaci, a to z důvodu plánované rekonstrukce vodovodu a kanalizace v ulici Náměstí Republiky. Na tomto náměstí je významná zeleň, trojřadá lipová alej, která bude rekonstrukcí významně dotčena. Tento předprojektový průzkum pomůže k dopracování projektové dokumentace ochrany dřevin při stavební činnosti a případně přípravy stromů na tento zásah.



Obr. 15: Průběh kořenové sondy B – horizonty, významná navážka (stavební materiál, cihly)

Oprava lávky přes jezírko v parku pod Plachtami

V první polovině roku byla realizována VZmB rozsáhlá oprava lávky přes jezírko v parku pod Plachtami. Původní lávka byla ve velmi špatném technickém stavu. Několik nosných trámů bylo uhnílitých, pochozí plocha byla rozklížená, řada prken bylo měněných a mnoho bylo nutno vyměnit. V rámci akce bylo vyměněno několik nosných trámů, celá pochozí plocha a zábradlí. Oprava se nad míru podařila a ze strany MČ máme velice kladné ohlasy.



Opravená lávka v parku pod Plachtami

Zahrada mateřské školy Šrámkova

V první polovině roku 2025 realizovala VZmB projekt úpravy zahrady mateřská školy Šrámkova v MČ Brno – sever. Úpravy spočívaly v tvorbě herního vodního prvku, úpravy svahů, trávníků, instalace palisád, nášlapů, sedacích stupňů, lehací rampy, obnovy nástřiku zpevněných ploch, výsadby keřů, trvalek a stromů. Celkem bylo vysázeno více než 1700 ks trvalek, 230 pokravných keřů, přes 80 solitérních keřů a 6 stromů (rok 2025). Dosadby stromů byly realizovány v rámci projektu Stromy pro život v roce 2023 a Stromy do Brna v roce 2025. Ze strany městské části a mateřské školy byla naše práce velmi kladně hodnocena.



Herní prvky MŠ Šrámkova

VII POSKYTOVÁNÍ INFORMACÍ PODLE ZÁKONA Č.106/1999 Sb., O SVOBODNÉM PŘÍSTUPU K INFORMACÍM

Počet písemných žádostí o informace podaných celkem:	1
z toho:	
prostřednictvím České pošty	0
prostřednictvím E-mailové pošty	0
prostřednictvím Datové schránky	1
Počet písemných žádostí o informace vyřízených:	
- odkazem na zveřejněnou informaci	0
- poskytnutím informace	1
- rozhodnutím o odmítnutí žádosti	0
- odložením žádosti	0
- dosud v řízení	0
Počet podaných odvolání proti rozhodnutí o odmítnutí žádosti o informace:	0
Počet podaných návrhů na soudní přezkoumání zákonnosti vydaného rozhodnutí o odmítnutí žádosti o informace:	0
z toho dosud v řízení	0
Výčet poskytnutých výhradních licenci	0
Počet podaných stížností podle § 16a	0
Další informace vztahující se k uplatňování zákona č. 106/1999 Sb.	---

VIII PŘÍLOHY

- Příloha č. 1 Stromořadí – provedené práce v letech 1996 – 2025 (tabulka)
- Příloha č. 2 Stromořadí – provedené práce v letech 1996 – 2025 (graf)
- Příloha č. 3 Stromořadí – přehled vysazovaných taxonů stromů v letech 1996-2025 (graf)
- Příloha č. 4 Stromořadí – přehled vysazovaných taxonů stromů v letech 1996-2025 (tabulka)

V Brně dne 24. 2. 2026

Ing. Jozef Kasala
ředitel organizace

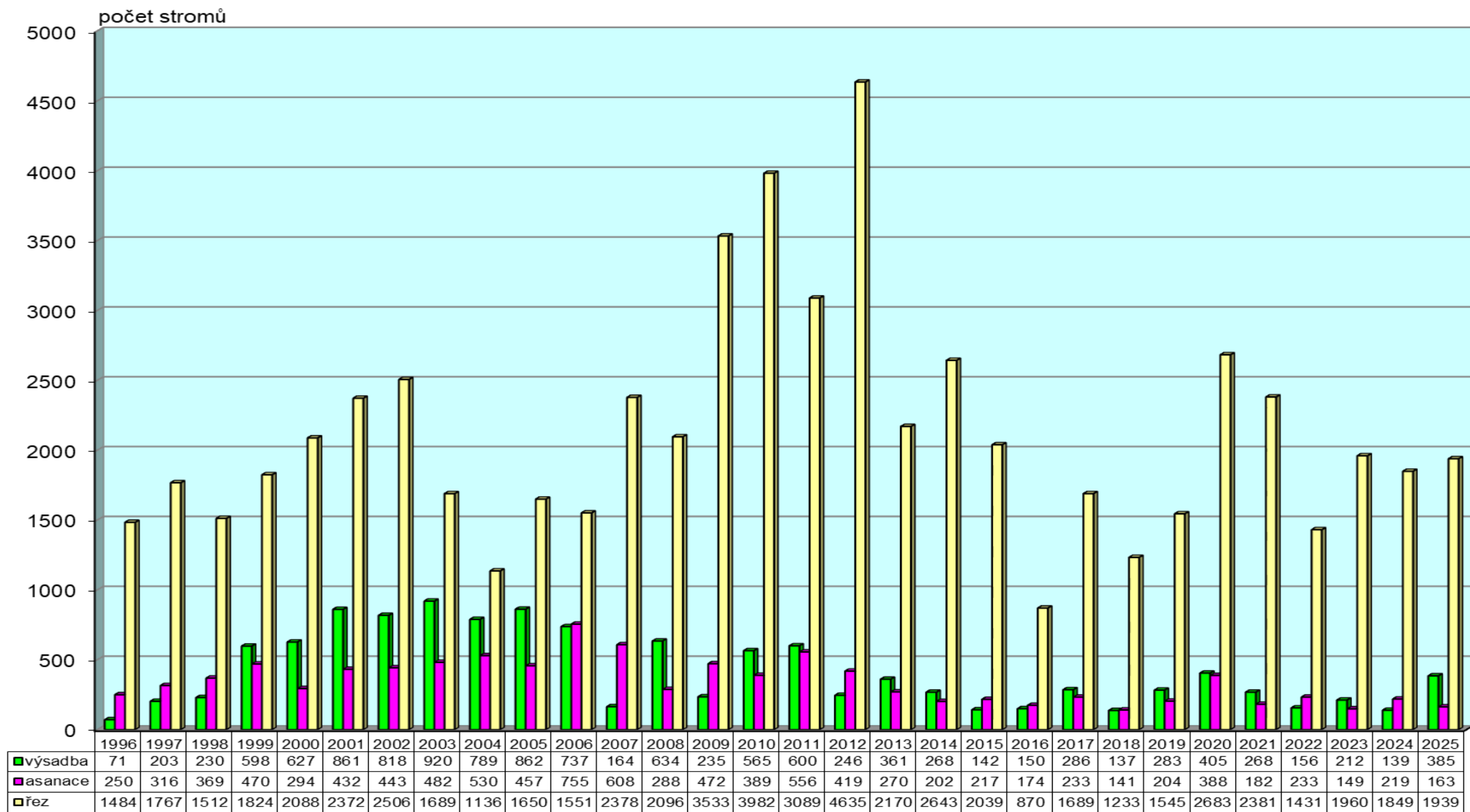
Příloha č. 1

Stromořadí – provedené práce v letech 1996 – 2025

Práce v uličním stromořadí	1996	1997	1998	1999	2000	2001	2002	2003	2004	2005	2006	2007	2008	2009	2010	2011	2012	2013	2014	2015	2016	2017	2018	2019	2020	2021	2022	2023	2024	2025
	hodnoty uvádějí počty stromů																													
Čípkový řez	385	383	107	355	449	265	465	282	298	378	261	225	441	viz RŘ	viz RŘ	viz RŘ	viz RŘ	228	308	228	180	202	420	49	322	326	124	245	217	300
Redukční řez	329	474	432	506	645	719	251	110	129	38	70	155	279	790	1942	1582	1446	822	1125	620	573	951	640	1093	1288	1067	644	876	850	747
Zdravotní a bezpečnostní řez	682	740	565	259	475	803	913	529	232	410	319	605	698	447	733	434	257	409	240	241	117	92	30	77	200	309	450	340	136	369
Výchovný řez	88	170	408	704	519	585	877	768	477	824	901	1 393	678	2 296	1 307	1 073	2 932	711	970	950	-	444	143	326	873	679	213	499	646	523
Výmladky (ks / ulice)	763	1 841	1 691	1 367	2 297	4 665	1 995	2 997	3 763	4 015	5 328	10 974	4 637	4 000	504 ul.	510 ul.	433 ul.		410 ul.	415 ul.	420 ul.	420 ul.	400 ul.	410 ul.	409 ul.	402 ul.	406 ul.			
Řezy (bez výmladků) celkem	1 484	1 767	1 512	1 824	2 088	2 372	2 506	1 689	1 136	1 650	1 551	2 378	2 096	3 533	3 982	3 089	4 635	2 170	2 643	2 039	870	1 689	1 233	1 545	2 683	2 381	1 431	1 960	1 849	1 939
Kácení	250	316	439	447	294	432	443	482	530	457	755	608	288	472	389	556	419	270	202	217	174	233	141	204	388	182	233	149	219	163
Výsadby	71	203	233	598	627	861	818	920	789	862	737	164	634	235	565	600	246	361	268	142	150	286	137	283	405	268	156	212	139	385
Zálivka - stromy	584	779	452	620	915	1 524	2 043	2 792	3 495	2 956	2 850	2 787	2 947	3 240	3 265	3 793	4 344		2 376	1 831	1 399	1 401	1520	-	1675	1675	1758	1249	940	714
Zálivka - keře	-	-	-	-	-	-	-	-	-	-	171	228	268	205	860	115	530		1554	909	1080	1080	1176	-	-	-	-	-	-	-
Frézování pařezů	-	-	10	125	119	157	222	205	162	172	169	218	129	178	289	419	112	95	39	1	10	26	0	14	46	10	48	31	30	38
Čtverce - údržba	-	-	-	-	-	-	948	3 830	3 735	3 589	3 616	3592	3621	3620	3805	3819	3849		3836	3910	1672	3750	3780	3679	3679	3677	3581	3581	3581	3581
Čtverce - výsadba keřů	-	-	-	-	-	-	-	4 598	2 458	1 108	280	69	474	-	860	115	530	891	108	-	27	30	-	66	-	-	-	-	-	-
Zábrany	-	-	20	94	94	171	38	81	18	28	75	-	-	-	-	6	-	-	-	-	-	22	18	2	-	-	-	6	-	-
Bezpečnostní vazba	-	-	2	5	18	5	-	-	-	1	2	-	-	5	-	-	-	-	-	-	16	-	5	-	-	-	-	3	3	-
Měření - akustický tomograf, tahové zkoušky	-	-	-	-	-	-	-	-	-	-	-	-	-	-	-	-	-	-	-	-	-	-	7	9	59	4	-	14	19	2

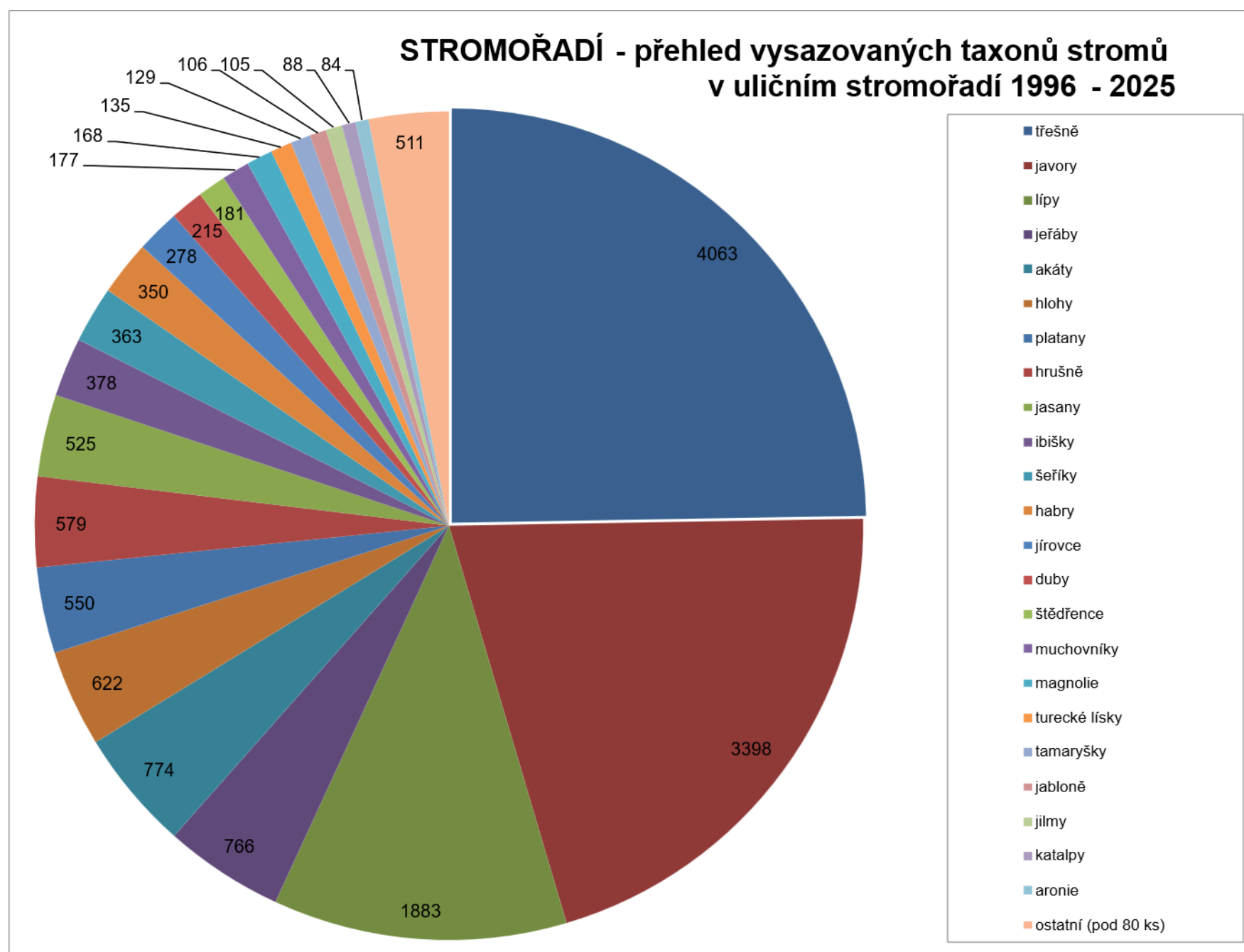
Příloha č. 2

Stromořadí – provedené práce v letech 1996 – 2025



Příloha č. 3

Přehled vysazovaných taxonů stromů v letech 1996-2025



TAXON	KS	%
třešně	4063	24,73%
javorý	3398	20,68%
lípy	1883	11,46%
jeřáby	766	4,66%
akáty	774	4,71%
hlohy	622	3,79%
platany	550	3,35%
hrušně	579	3,52%
jasany	525	3,20%
ibišky	378	2,30%
šeříky	363	2,21%
habry	350	2,13%
jírovce	278	1,69%
duby	215	1,31%
štědřence	181	1,10%
muchovníky	177	1,08%
magnolie	168	1,02%
turecké lísky	135	0,82%
tamaryšky	129	0,79%
jabloně	106	0,65%
jilmy	105	0,64%
katalpy	88	0,54%
aronie	84	0,51%
ostatní (pod 80 ks)	511	3,11%
CELKEM	16428	100,00%

